

РОССИЙСКАЯ ФЕДЕРАЦИЯ
АДМИНИСТРАЦИЯ ПОСПЕЛИХИНСКОГО РАЙОНА
АЛТАЙСКОГО КРАЯ

ПОСТАНОВЛЕНИЕ

21.09.2018

№ 546

с. Поспелиха

Об утверждении административного регламента предоставления муниципальной услуги: «Принятие документов, а также выдача уведомлений о переводе или об отказе в переводе жилого помещения в нежилое или нежилого помещения в жилое помещение» для муниципальных образований Поспелихинского района

В целях реализации Федерального закона № 210-ФЗ от 27.07. 2010 г. «Об организации предоставления государственных и муниципальных услуг»; руководствуясь постановлением Администрации Алтайского края от 04.05.2011г. № 243 «Об утверждении порядка разработки и утверждения административных регламентов предоставления государственных услуг и исполнения государственных функций, а также проведения экспертизы их проектов»; в соответствии с постановлением Администрации Поспелихинского района Алтайского края от 10.09.2010 г. № 602 «Об утверждении Положения формирования и ведении реестра муниципальных услуг и Порядка разработки и утверждения административных регламентов предоставления муниципальных услуг» на основании решения районного Совета народных депутатов от 22.12.2017 г. № 94/22 «О принятии Администрацией Поспелихинского района отдельных полномочий от муниципальных образований сельсоветов в области предоставления муниципальных услуг в электронном виде», ПОСТАНОВЛЯЮ:

1. Утвердить административный регламент «Принятие документов, а также выдача уведомлений о переводе или об отказе в переводе жилого помещения в нежилое или нежилого помещения в жилое помещение».

2. Признать утратившим силу постановление Администрации района от 21.01.2014 № 31 «Об утверждении административного регламента

предоставления муниципальной услуги: «Принятие документов, а также выдача уведомлений о переводе или об отказе в переводе жилого помещения в нежилое или нежилого помещения в жилое помещение»»

3. Постановление обнародовать на информационных стендах администраций сельсоветов, и на информационно-справочном портале Администрации района (www.pos-admin.ru), официальном интернет сайте администраций сельсоветов.

4. Контроль за исполнением настоящего постановления возложить на управляющего делами администрации Пospelихинского района Гилёву Т.Н.

Заместитель главы Администрации района
по социальным вопросам

С.А. Гаращенко

Приложение
к постановлению
Администрации района
от 21.09.2018 № 546

Административный регламент
предоставления муниципальной услуги
«Принятие документов, а также выдача решений о переводе или об отказе в
переводе жилого помещения в нежилое помещение или нежилого помещения
в жилое помещение»

I. Общие положения

1.1. Предмет административного регламента.

Административный регламент предоставления муниципальной услуги «Принятие документов, а также выдача решений о переводе или об отказе в переводе жилого помещения в нежилое помещение или нежилого помещения в жилое помещение» (далее – Административный регламент) разработан в целях повышения качества предоставления и доступности муниципальной услуги, создания комфортных условий для получения муниципальной услуги, в том числе через краевое автономное учреждение «Многофункциональный центр предоставления государственных и муниципальных услуг Алтайского края» (далее – Многофункциональный центр)¹, в электронной форме с использованием федеральной государственной информационной системы «Единый портал государственных и муниципальных услуг (функций)»² (далее – Единый портал государственных и муниципальных услуг (функций)) с соблюдением норм законодательства Российской Федерации о защите персональных данных.

Административный регламент определяет сроки, требования, условия предоставления и последовательность действий (административных процедур) при осуществлении полномочий по оказанию данной муниципальной услуги.

1.2. Описание заявителей.

Муниципальная услуга предоставляется физическим, юридическим лицам, являющимся собственниками соответствующих помещений (далее – заявители) либо их уполномоченным представителям, обратившимся с

¹ при условии наличия заключенного соглашения о взаимодействии между Многофункциональным центром и ОМСУ

² предоставление муниципальной услуги осуществляется в электронной форме при наличии регистрации заявителя на Едином портале государственных и муниципальных услуг (функций), а также специальной кнопки «Получить услугу».

заявлением о переводе жилого помещения в нежилое или нежилого помещения в жилое помещение.

2.1. Наименование муниципальной услуги.

2.2. Наименование органа местного самоуправления, предоставляющего муниципальную услугу.

Предоставление муниципальной услуги «Принятие документов, а также выдача решений о переводе или об отказе в переводе жилого помещения в нежилое помещение или нежилого помещения в жилое помещение» осуществляется Администрацией сельсовета Поспелихинского района, на территории которого находится объект недвижимости.

Процедуры приема документов от заявителя, рассмотрения документов и выдачи результата предоставления муниципальной услуги осуществляется специалистом Администрации сельсовета Поспелихинского района, на территории которого находится объект недвижимости.

2.3. Требования к порядку информирования о предоставлении муниципальной услуги.

2.3.1. Информация по вопросам предоставления муниципальной услуги является открытой и общедоступной, может быть получена заявителем лично посредством письменного и (или) устного обращения, через электронную почту, по телефону для справок, на официальном интернет-сайте Поспелихинского района, на информационных стендах в залах приема заявителей в Администрациях сельсовета Поспелихинского района, при использовании Единого портала государственных и муниципальных услуг (функций) в информационно - телекоммуникационной сети «Интернет».

2.3.1.1. Информация о предоставлении муниципальной услуги на Едином портале государственных и муниципальных услуг (функций).

На Едином портале государственных и муниципальных услуг (функций) размещается следующая информация:

1) исчерпывающий перечень документов, необходимых для предоставления муниципальной услуги, требования к оформлению указанных документов, а также перечень документов, которые заявитель вправе представить по собственной инициативе;

2) круг заявителей;

3) срок предоставления муниципальной услуги;

4) результаты предоставления муниципальной услуги, порядок представления документа, являющегося результатом предоставления муниципальной услуги;

5) размер государственной пошлины, взимаемой за предоставление муниципальной услуги;

6) исчерпывающий перечень оснований для приостановления или отказа в предоставлении муниципальной услуги;

7) о праве заявителя на досудебное (внесудебное) обжалование действий (бездействия) и решений, принятых (осуществляемых) в ходе предоставления муниципальной услуги;

8) формы заявлений (уведомлений, сообщений), используемые при предоставлении муниципальной услуги.

Информация на Едином портале государственных и муниципальных услуг (функций) о порядке и сроках предоставления муниципальной услуги на основании сведений, содержащихся в федеральной государственной информационной системе «Федеральный реестр государственных и муниципальных услуг (функций)», предоставляется заявителю бесплатно.

Доступ к информации о сроках и порядке предоставления услуги осуществляется без выполнения заявителем каких-либо требований, в том числе без использования программного обеспечения, установка которого на технические средства заявителя требует заключения лицензионного или иного соглашения с правообладателем программного обеспечения, предусматривающего взимание платы, регистрацию или авторизацию заявителя или предоставление им персональных данных.

2.3.2. Сведения о месте нахождения Администрации сельсовета Поспелихинского района, предоставляющего муниципальную услугу, графике работы, почтовом адресе и адресах электронной почты для направления обращений, о телефонных номерах размещены на официальном интернет-сайте Поспелихинского района, на информационном стенде в зале приема заявителей, на Едином портале государственных и муниципальных услуг (функций), а также в приложении 1 к Административному регламенту.

2.3.4. Сведения об органах государственной власти, органах местного самоуправления и организациях, участвующих в предоставлении муниципальной услуги.

При предоставлении муниципальной услуги Администрация сельсовета Поспелихинского района, взаимодействует с Управлением Федеральной службы государственной регистрации, кадастра и картографии по Алтайскому краю, органами государственной власти и органами местного самоуправления, в распоряжении которых находятся документы и сведения, указанные в пункте 2.7.2 настоящего Административного регламента.

2.3.5. При обращении заявителя в Администрацию сельсовета Поспелихинского района, на территории которого находится объект недвижимости, письменно или через электронную почту за получением информации (получения консультации) по вопросам предоставления муниципальной услуги ответ направляется в срок, не превышающий 30 дней со дня регистрации обращения.

2.3.5.1. По телефону специалисты Администрации сельсовета Поспелихинского района, на территории которого находится объект недвижимости, дают исчерпывающую информацию по предоставлению муниципальной услуги.

2.3.5.2. Консультации по предоставлению муниципальной услуги осуществляются специалистом Администрации сельсовета Поспелихинского района, на территории которого находится объект недвижимости, при личном обращении в рабочее время (приложение 1).

2.3.5.3. Консультации по предоставлению муниципальной услуги осуществляются по следующим вопросам:

1) перечню документов, необходимых для предоставления муниципальной услуги, комплектности (достаточности) представленных документов;

2) источника получения документов, необходимых для представления муниципальной услуги;

3) времени приема и выдачи документов;

4) сроков предоставления муниципальной услуги;

5) порядка обжалования действий (бездействия) и решений, осуществляемых и принимаемых в ходе предоставления муниципальной услуги;

6) иные вопросы, входящие в компетенцию органа местного самоуправления, предоставляющего муниципальную услугу.

2.3.5.4. При осуществлении консультирования специалист Администрации сельсовета Поспелихинского района, на территории которого находится объект недвижимости в вежливой и корректной форме, лаконично, по существу вопроса обязаны представиться (указать фамилию, имя, отчество, должность), дать ответы на заданные гражданином вопросы.

2.3.5.5. Если поставленные гражданином вопросы не входят в компетенцию Администрации сельсовета Поспелихинского района, специалист информирует посетителя о невозможности предоставления сведений и разъясняет ему право обратиться в орган, в компетенцию которого входят ответы на поставленные вопросы.

2.3.5.6. Время консультации при личном приеме не должно превышать 15 минут с момента начала консультирования.

2.3.6. При предоставлении муниципальной услуги запрещается требовать от заявителя осуществления действий, в том числе согласований, необходимых для получения муниципальной услуги и связанных с обращением в государственные органы, органы местного самоуправления и организации, подведомственные государственным органам и органам местного самоуправления, за исключением получения услуг, включенных в Перечень услуг, которые являются необходимыми и обязательными для предоставления муниципальных услуг на территории Поспелихинского района.

2.4. Результат предоставления муниципальной услуги.

Результатом предоставления муниципальной услуги является:

1) выдача решения (уведомления) о переводе жилого помещения в нежилое или нежилого помещения в жилое помещение;

2) выдача решения (уведомления) об отказе в предоставлении муниципальной услуги.

2.5. Срок предоставления муниципальной услуги.

Срок предоставления муниципальной услуги, с учетом необходимости обращения в органы государственной власти, органы местного

самоуправления и организации, участвующие в ее предоставлении, составляет сорок пять дней с момента представления в установленном порядке заявления и документов, необходимых для принятия решения о предоставлении муниципальной услуги, до момента получения результата предоставления муниципальной услуги.

2.6. Перечень нормативных правовых актов, непосредственно регулирующих предоставление муниципальной услуги.

Предоставление муниципальной услуги осуществляется в соответствии со следующими нормативными правовыми актами:

- 1) Конституцией Российской Федерации;
- 2) Жилищным кодексом Российской Федерации от 29.12.2004 №188-ФЗ;
- 3) Федеральным законом от 06.10.2003 №131-ФЗ «Об общих принципах организации местного самоуправления в Российской Федерации»;
- 4) Федеральным законом от 27.07.2006 № 152-ФЗ «О персональных данных»;
- 5) Федеральным законом от 27.07.2010 №210-ФЗ «Об организации предоставления государственных и муниципальных услуг»;
- 6) Федерального закона от 06.04.2011 № 63-ФЗ «Об электронной подписи»;
- 7) постановлением Правительства Российской Федерации от 28.01.2006 №47 «Об утверждении Положения о признании помещения жилым помещением, жилого помещения непригодным для проживания и многоквартирного дома аварийным и подлежащим сносу или реконструкции»;
- 8) постановлением Правительства Российской Федерации от 10.08.2005 №502 «Об утверждении формы уведомления о переводе (отказе в переводе) жилого (нежилого) помещения в нежилое (жилое) помещение» («Российская газета», 17.08.2005, №180);
- 9) постановлением Правительства Российской Федерации от 26.03.2016 № 236 «О требованиях к предоставлению в электронной форме государственных и муниципальных услуг»;
- 10) Постановлением Правительства Российской Федерации от 25.06.2012 № 634 «О видах электронной подписи, использование которых допускается при обращении за получением государственных и муниципальных услуг»;
- 11) Постановлением Правительства Российской Федерации от 25.08.2012 № 852 «Об утверждении Правил использования усиленной квалифицированной электронной подписи при обращении за получением государственных и муниципальных услуг и о внесении изменения в Правила разработки и утверждения административных регламентов предоставления государственных услуг»;
- 12) постановлением Государственного комитета Российской Федерации по строительству и жилищно-коммунальному комплексу от

27.09.2003 №170 «Об утверждении Правил и норм технической эксплуатации жилищного фонда» («Российская газета», 23.10.2003, №214);

13) Уставом Поспелихинского района;

14) Положением об органе местного самоуправления.

2.7. Исчерпывающий перечень документов, необходимых в соответствии с нормативными правовыми актами для предоставления муниципальной услуги и услуг, которые являются необходимыми и обязательными для предоставления муниципальной услуги, подлежащих представлению заявителем, порядок их предоставления.

2.7.1. Основанием для предоставления муниципальной услуги является направленное в Администрацию сельсовета Поспелихинского района, на территории которого находится объект недвижимости, заявление в письменной форме, представленное на личном приеме, направленное почтой или в форме электронного документа через Единый портал государственных и муниципальных услуг (функций).

К указанному заявлению прилагаются следующие документы:

1) правоустанавливающие документы на переводимое помещение (подлинники или засвидетельствованные в нотариальном порядке копии), в случае если право на него не зарегистрировано в Едином государственном реестре недвижимости;

2) подготовленный и оформленный в установленном порядке проект переустройства и (или) перепланировки переводимого помещения (в случае, если переустройство и (или) перепланировка требуются для обеспечения использования такого помещения в качестве жилого или нежилого помещения).

2.7.2. Перечень документов (сведений), запрашиваемых органом местного самоуправления в порядке межведомственного взаимодействия:

1) правоустанавливающие документы на переводимое помещение, если право на него зарегистрировано в Едином государственном реестре недвижимости;

2) план переводимого помещения с его техническим описанием (в случае, если переводимое помещение является жилым, технический паспорт такого помещения);

3) поэтажный план дома, в котором находится переводимое помещение.

Заявитель вправе по собственной инициативе самостоятельно представить документы, указанные в настоящем пункте.

2.7.3. Администрация сельсовета Поспелихинского района, на территории которого находится объект недвижимости, не вправе требовать от заявителя представление других документов кроме документов, истребование которых у заявителя допускается в соответствии с пунктом 2.7.1 Административного регламента. Заявителю выдается расписка в получении от заявителя документов с указанием их перечня и даты их получения Администрацией сельсовета Поспелихинского района, а также с указанием перечня сведений и документов, которые будут получены по

межведомственным запросам. Государственные органы, органы местного самоуправления и подведомственные государственным органам или органам местного самоуправления организации, в распоряжении которых находятся документы, указанные в пункте 2.7.2 Административного регламента, обязаны направить в порядке межведомственного информационного взаимодействия в Администрацию сельсовета Поспелихинского района, на территории которого находится объект недвижимости, запрошенные ими сведения и документы. Запрошенные сведения и документы могут представляться на бумажном носителе, в форме электронного документа либо в виде заверенных уполномоченным лицом копий запрошенных документов, в том числе в форме электронного документа.

2.7.4. Иные особенности предоставления муниципальной услуги.

Условия перевода жилого помещения в нежилое помещение и нежилого помещения в жилое помещение:

1) перевод жилого помещения в нежилое помещение и нежилого помещения в жилое помещение допускается с учетом соблюдения требований Жилищного кодекса Российской Федерации и законодательства о градостроительной деятельности;

2) перевод жилого помещения в нежилое помещение не допускается, если доступ к переводимому помещению невозможен без использования помещений, обеспечивающих доступ к жилым помещениям, или отсутствует техническая возможность оборудовать такой доступ к данному помещению, если переводимое помещение является частью жилого помещения либо используется собственником данного помещения или иным гражданином в качестве места постоянного проживания, а также если право собственности на переводимое помещение обременено правами каких-либо лиц;

3) перевод квартиры в многоквартирном доме в нежилое помещение допускается только в случаях, если такая квартира расположена на первом этаже указанного дома или выше первого этажа, но помещения, расположенные непосредственно под квартирой, переводимой в нежилое помещение, не являются жилыми;

4) перевод нежилого помещения в жилое помещение не допускается, если такое помещение не отвечает установленным требованиям или отсутствует возможность обеспечить соответствие такого помещения установленным требованиям либо если право собственности на такое помещение обременено правами каких-либо лиц.

5) перевод жилого помещения в наемном доме социального использования в нежилое помещение не допускается;

6) перевод жилого помещения в нежилое помещение в целях осуществления религиозной деятельности не допускается.

2.8. Гражданин при подаче заявления лично, должен предъявить паспорт гражданина Российской Федерации, а в случаях, предусмотренных законодательством Российской Федерации, иной документ, удостоверяющий его личность.

Уполномоченный представитель заявителя должен предъявить документ, удостоверяющий полномочия представителя.

2.9. Запрет требовать от заявителя предоставления иных документов и информации или осуществления действий для получения муниципальной услуги.

Запрещается требовать от заявителя:

предоставления документов и информации или осуществления действий, предоставление или осуществление которых не предусмотрено нормативными правовыми актами, регулирующими отношения, возникающие в связи с предоставлением муниципальной услуги;

предоставления документов и информации, которые находятся в распоряжении Администрации сельсовета Поспелихинского района, иных органов местного самоуправления, государственных органов, организаций в соответствии с нормативными правовыми актами Российской Федерации, нормативными правовыми актами Алтайского края и муниципальными правовыми актами, за исключением документов, указанных в части 6 статьи 7 Федерального закона от 27.07.2010 №210-ФЗ «Об организации предоставления государственных и муниципальных услуг».

Органу местного самоуправления запрещается отказывать в приеме запроса и иных документов, необходимых для предоставления муниципальной услуги, а также в предоставлении услуги в случае, если запрос и документы, необходимые для ее предоставления, поданы в соответствии с информацией о сроках и порядке предоставления муниципальной услуги, опубликованной на Едином портале государственных и муниципальных услуг (функций).

2.10. Исчерпывающий перечень оснований для отказа в приеме документов, необходимых для предоставления муниципальной услуги.

Основания для отказа в приеме документов отсутствуют. Поступившее заявление подлежит обязательному приему.

2.11. Исчерпывающий перечень оснований для отказа в предоставлении муниципальной услуги.

1) непредставления определенных пунктом 2.7.1 настоящего Административного регламента документов, обязанность по представлению которых возложена на заявителя;

2) поступления в Администрацию сельсовета Поспелихинского района, ответа органа государственной власти, органа местного самоуправления либо подведомственной органу государственной власти или органу местного самоуправления организации на межведомственный запрос, свидетельствующего об отсутствии документа и (или) информации, необходимых для перевода жилого помещения в нежилое помещение или нежилого помещения в жилое помещение в соответствии с пунктом 2.7.2 настоящего Административного регламента, если соответствующий документ не представлен заявителем по собственной инициативе. Отказ в переводе помещения по указанному основанию допускается в случае, если

Администрация сельсовета Пospelихинского района, на территории которого находится объект недвижимости, после получения указанного ответа уведомил заявителя о получении такого ответа, предложил заявителю представить документ и (или) информацию, необходимые для перевода жилого помещения в нежилое помещение или нежилого помещения в жилое помещение в соответствии с пунктом 2.7.2 настоящего Административного регламента, и не получил от заявителя такие документ и (или) информацию в течение пятнадцати рабочих дней со дня направления уведомления;

- 3) представления документов в ненадлежащий орган;
- 4) несоблюдения предусмотренных пунктом 2.7.4 настоящего Административного регламента условий перевода помещения;
- 5) несоответствия проекта переустройства и (или) перепланировки жилого помещения требованиям законодательства.

2.12. Срок принятия решения о приостановлении предоставления муниципальной услуги.

Основания для приостановления предоставления муниципальной услуги отсутствуют.

2.13. Порядок, размер и основания взимания государственной пошлины или иной платы, установленной за предоставление муниципальной услуги.

Предоставление муниципальной услуги осуществляется бесплатно.

2.14. Максимальный срок ожидания в очереди при подаче заявления о предоставлении муниципальной услуги и при получении результата предоставления муниципальной услуги.

Срок ожидания в очереди при подаче заявления о предоставлении муниципальной услуги и при получении результата предоставления муниципальной услуги не должен превышать 15 минут.

2.15. Срок регистрации заявления о предоставлении муниципальной услуги.

Регистрация заявления, поданного заявителем, в том числе в электронном виде, осуществляется в день приема.

2.16. Требования к помещениям, в которых предоставляется муниципальная услуга, к местам ожидания, местам для заполнения заявлений о предоставлении муниципальной услуги, информационным стендам с образцами их заполнения и перечнем документов, необходимых для предоставления муниципальной услуги.

2.16.1. Помещение, в котором осуществляется прием заявителей, должно обеспечивать:

- 1) комфортное расположение заявителя и должностного лица Администрации сельсовета Пospelихинского района;
- 2) возможность и удобство оформления заявителем письменного заявления;
- 3) доступ к нормативным правовым актам, регулирующим предоставление муниципальной услуги;

4) наличие информационных стендов с образцами заполнения заявлений и перечнем документов, необходимых для предоставления муниципальной услуги.

2.16.2. Требования к обеспечению условий доступности муниципальной услуги для лиц с ограниченной возможностью:

Органом местного самоуправления обеспечивается создание инвалидам следующих условий доступности муниципальной услуги и объекта, в котором она предоставляется:

возможность беспрепятственного входа в объект и выхода из него, содействие инвалиду при входе в объект и выходе из него, информирование инвалида о доступных маршрутах общественного транспорта;

возможность посадки в транспортное средство и высадки из него перед входом в объект, в том числе с использованием кресла-коляски, при необходимости – с помощью работников объекта;

возможность самостоятельного передвижения по территории объекта в целях доступа к месту предоставления муниципальной услуги, в том числе с помощью работников объекта;

сопровождение инвалидов, имеющих стойкие нарушения функции зрения и самостоятельного передвижения, по территории объекта;

оказание инвалидам помощи, необходимой для получения в доступной для них форме информации о правилах предоставления муниципальной услуги, в том числе об оформлении необходимых для ее получения документов, о совершении других необходимых действий, а также иной помощи в преодолении барьеров, мешающих получению инвалидами муниципальной услуги наравне с другими лицами;

надлежащее размещение носителей информации, необходимой для обеспечения беспрепятственного доступа инвалидов к объектам и услугам с учетом ограничений их жизнедеятельности;

обеспечение допуска на объект собаки-проводника при наличии документа, подтверждающего ее специальное обучение, выданного по форме и в порядке, утвержденном приказом Министерства труда и социальной защиты Российской Федерации от 22.06.2015 № 368н «Об утверждении формы документа, подтверждающего специальное обучение собаки-проводника, и порядка его выдачи».

2.16.3. Информирование заявителей по предоставлению муниципальной услуги в части факта поступления заявления, его входящих регистрационных реквизитов, наименования структурного подразделения Администрации сельсовета Поспелихинского района, ответственного за его исполнение, и т.п. осуществляет специалист Администрацией сельсовета Поспелихинского района, на территории которого находится объект недвижимости.

2.16.4. Места информирования, предназначенные для ознакомления заявителей с информационными материалами, оборудуются стендами, стульями и столами для возможности оформления документов.

2.16.5. На информационных стендах Администрации сельсовета Поспелихинского района размещается следующая информация:

1) извлечения из законодательных и иных нормативных правовых актов, содержащих нормы, регулирующие деятельность по предоставлению муниципальной услуги;

2) график (режим) работы Администрации сельсовета Поспелихинского района, предоставляющего муниципальную услугу, органов государственной власти, иных органов местного самоуправления и организаций, участвующих в предоставлении муниципальной услуги;

3) Административный регламент предоставления муниципальной услуги;

4) место нахождения Администрации сельсовета Поспелихинского района, предоставляющего муниципальную услугу, органов государственной власти, иных органов местного самоуправления и организаций, участвующих в предоставлении муниципальной услуги;

5) телефон для справок;

6) адрес электронной почты Администрации сельсовета Поспелихинского района, предоставляющего муниципальную услугу, органов государственной власти, иных органов местного самоуправления и организаций, участвующих в предоставлении муниципальной услуги;

7) адрес официального интернет-сайта Администрации сельсовета Поспелихинского района, на территории которого находится объект недвижимости, предоставляющего муниципальную услугу, органов государственной власти, иных органов местного самоуправления и организаций, участвующих в предоставлении муниципальной услуги;

8) порядок получения консультаций;

9) порядок обжалования решений, действий (бездействия) должностных лиц Администрации сельсовета Поспелихинского района, предоставляющего муниципальную услугу.

2.16.6. Помещение для оказания муниципальной услуги должно быть оснащено стульями, столами. Количество мест ожидания определяется исходя из фактической нагрузки и возможности для размещения в здании.

2.16.7. Кабинет приема заявителей должен быть оборудован информационной табличкой (вывеской) с указанием номера кабинета, фамилии, имени, отчества и должности специалиста, ведущего прием, а также графика работы.

2.17. Показатели доступности и качества муниципальной услуги.

2.17.1. Целевые значения показателя доступности и качества муниципальной услуги.

Показатели качества и доступности	Целевое значение
-----------------------------------	------------------

муниципальной услуги	показателя
1. Своевременность	
1.1. % (доля) случаев предоставления услуги в установленный срок с момента сдачи документа	90-95%
2. Качество	
2.1. % (доля) Заявителей, удовлетворенных качеством процесса предоставления услуги	90-95%
2.2. % (доля) случаев правильно оформленных документов должностным лицом (регистрация)	95-97%
3. Доступность	
3.1. % (доля) Заявителей, удовлетворенных качеством и информацией о порядке предоставления услуги	95-97%
3.2. % (доля) случаев правильно заполненных заявителем документов и сданных с первого раза	70-80 %
3.3. % (доля) Заявителей, считающих, что представленная информация об услуге в сети Интернет доступна и понятна	75-80%
4. Процесс обжалования	
4.1. % (доля) обоснованных жалоб к общему количеству обслуженных Заявителей по данному виду услуг	0,2 % - 0,1 %
4.2. % (доля) обоснованных жалоб, рассмотренных в установленный срок	95-97%
5. Вежливость	
5.1. % (доля) Заявителей, удовлетворенных вежливостью должностных лиц	90-95%

2.18. Иные требования, в том числе учитывающие особенности предоставления муниципальной услуги через Многофункциональный центр и особенности предоставления муниципальной услуги в электронной форме.

Предоставление муниципальной услуги «Принятие документов, а также выдача уведомлений о переводе или об отказе в переводе жилого помещения в нежилое или нежилого помещения в жилое помещение» не осуществляется краевым автономным учреждением «МФЦ Алтайского края» Поспелихинским филиалом.

2.18.1. Администрация сельсовета Поспелихинского района, предоставляющая муниципальную услугу, обеспечивает возможность получения заявителем информации о предоставляемой муниципальной услуге на официальном интернет-сайте Поспелихинского района, на Едином портале государственных и муниципальных услуг (функций).

2.18.2. Администрация сельсовета Поспелихинского района, предоставляющего муниципальную услугу, обеспечивает возможность получения и копирования заявителями на официальном интернет-сайте

Поспелихинского района, а также на Едином портале государственных и муниципальных услуг (функций) форм заявлений и иных документов, необходимых для получения муниципальной услуги в электронном виде.

2.18.3. При предоставлении муниципальной услуги заявителю обеспечивается осуществление в электронной форме посредством Единого портала государственных и муниципальных услуг (функций) следующих действий:

1) Получение информации о порядке и сроках предоставления услуги в соответствии с пунктом 2.3.1.1 Административного регламента.

2) Формирование запроса посредством заполнения электронной формы запроса на Едином портале государственных и муниципальных услуг (функций):

Формирование запроса заявителем осуществляется посредством заполнения электронной формы запроса на Едином портале государственных и муниципальных услуг (функций) без необходимости дополнительной подачи запроса в какой-либо иной форме.

На Едином портале государственных и муниципальных услуг (функций) размещаются образцы заполнения заявления.

Форматно-логическая проверка сформированного запроса осуществляется автоматически после заполнения заявителем каждого из полей электронной формы запроса. При выявлении некорректно заполненного поля электронной формы запроса заявитель уведомляется о характере выявленной ошибки и порядке ее устранения посредством информационного сообщения непосредственно в электронной форме запроса.

При формировании запроса заявителю обеспечивается:

возможность копирования и сохранения запроса и иных документов, указанных в пункте 2.7.1 Административного регламента, необходимых для предоставления муниципальной услуги;

возможность печати на бумажном носителе копии электронной формы запроса;

сохранение ранее введенных в электронную форму запроса значений в любой момент по желанию пользователя, в том числе при возникновении ошибок ввода и возврате для повторного ввода значений в электронную форму запроса;

заполнение полей электронной формы запроса до начала ввода сведений заявителем с использованием сведений, размещенных в федеральной государственной информационной системе «Единая система идентификации и аутентификации в инфраструктуре, обеспечивающей информационно-технологическое взаимодействие информационных систем, используемых для предоставления государственных и муниципальных услуг в электронной форме» (далее – единая система идентификации и аутентификации), и сведений, опубликованных на Едином портале государственных и муниципальных услуг (функций), в части, касающейся сведений, отсутствующих в единой системе идентификации и

аутентификации;

возможность вернуться на любой из этапов заполнения электронной формы запроса без потери ранее введенной информации;

возможность доступа заявителя на Едином портале государственных и муниципальных услуг (функций) к ранее поданным им запросам в течение не менее одного года, а также частично сформированных запросов - в течение не менее 3 месяцев.

Сформированный и подписанный запрос и иные документы, указанные в пункте 2.7.1 настоящего Административного регламента, необходимые для предоставления государственной услуги, направляются в орган местного самоуправления посредством Единого портала государственных и муниципальных услуг (функций).

3) Прием и регистрация органом (организацией) запроса и иных документов, необходимых для предоставления муниципальной услуги.

Орган местного самоуправления обеспечивает прием документов, необходимых для предоставления муниципальной услуги, и регистрацию запроса в соответствии с пунктом 3.2.3.2 Административного регламента;

4) Получение сведений о ходе выполнения запроса.

Заявитель имеет возможность получения информации о ходе предоставления муниципальной услуги.

Информация о ходе предоставления муниципальной услуги направляется заявителю органом местного самоуправления в срок, не превышающий одного рабочего дня после завершения выполнения соответствующего действия, с использованием средств Единого портала государственных и муниципальных услуг (функций). При наличии соответствующих настроек в Личном кабинете заявителя на Едином портале государственных и муниципальных услуг информация о ходе предоставления муниципальной услуги направляется в указанные сроки также и на электронную почту заявителя.

При предоставлении муниципальной услуги в электронной форме заявителю направляется:

а) уведомление о приеме и регистрации запроса содержащее сведения о факте приема запроса и начале процедуры предоставления услуги, а также сведения о дате и времени окончания предоставления услуги;

б) уведомление о результатах рассмотрения запроса и документов, необходимых для предоставления услуги, содержащее сведения о принятии положительного решения о предоставлении услуги и возможности получить результат предоставления услуги либо мотивированный отказ в предоставлении услуги.

5) Получение результата предоставления муниципальной услуги. В качестве результата предоставления муниципальной услуги заявитель по его выбору вправе получить:

а) решение (уведомление) органа местного самоуправления о переводе жилого помещения в нежилое или нежилого помещения в жилое помещение либо решение (уведомление) органа местного самоуправления об отказе в

переводе жилого помещения в нежилое или нежилого помещения в жилое помещение в форме электронного документа, подписанного уполномоченным должностным лицом с использованием усиленной квалифицированной электронной подписи, посредством Единого портала государственных и муниципальных услуг (функций)³;

б) решение (уведомление) органа местного самоуправления о переводе жилого помещения в нежилое или нежилого помещения в жилое помещение либо решение (уведомление) органа местного самоуправления об отказе в переводе жилого помещения в нежилое или нежилого помещения в жилое помещение на бумажном носителе, выданное на личном приеме под расписку;

в) решение (уведомление) органа местного самоуправления о переводе жилого помещения в нежилое или нежилого помещения в жилое помещение либо решение (уведомление) органа местного самоуправления об отказе в переводе жилого помещения в нежилое или нежилого помещения в жилое помещение, направленное на бумажном носителе посредством почтового отправления по указанному в заявлении почтовому адресу.

б) Досудебное (внесудебное) обжалование решений и действий (бездействия) органа (организации), должностного лица органа (организации) либо государственного или муниципального служащего.

В целях предоставления услуг орган местного самоуправления обеспечивает возможность для заявителя направить жалобу на решения, действия или бездействие должностного лица органа местного самоуправления, предоставляющего муниципальную услугу, в том числе посредством Единого портала государственных и муниципальных услуг (функций) в соответствии с разделом V Административного регламента.

2.18.4. Администрация сельсовета Пospelихинского района, предоставляющего муниципальную услугу, обеспечивает возможность получения и копирования заявителями на Едином портале государственных и муниципальных услуг (функций) форм заявлений и иных документов, необходимых для получения муниципальной услуги в электронном виде.

2.18.5. Обращение за получением муниципальной услуги и предоставление муниципальной услуги могут осуществляться с использованием электронных документов, подписанных электронной подписью в соответствии с требованиями Федерального закона от 06.04.2011 № 63-ФЗ «Об электронной подписи» и требованиями Федерального закона от 27.07.2010 № 210-ФЗ. При обращении за получением муниципальной услуги допускается использование простой электронной подписи и (или) усиленной квалифицированной электронной подписи.

Определение случаев, при которых допускается использование соответственно простой электронной подписи или усиленной квалифицированной электронной подписи, осуществляется на основе Правил

³ В случае если такая возможность реализована на Едином портале государственных и муниципальных услуг (функций)

определения видов электронной подписи, использование которых допускается при обращении за получением государственных и муниципальных услуг, утвержденных постановлением Правительства Российской Федерации от 25.06.2012 № 634. Правила использования усиленной квалифицированной подписи при обращении за получением муниципальной услуги установлены постановлением Правительства Российской Федерации от 25.08.2012 № 852 «Об утверждении Правил использования усиленной квалифицированной электронной подписи при обращении за получением государственных и муниципальных услуг и о внесении изменения в Правила разработки и утверждения административных регламентов предоставления государственных услуг».

III. Состав, последовательность и сроки выполнения административных процедур, требования к порядку их выполнения, в том числе особенности выполнения административных процедур в электронной форме

Блок-схема предоставления муниципальной услуги приведена в приложении 2 к настоящему Административному регламенту.

3.1. Описание последовательности действий при предоставлении муниципальной услуги.

Предоставление муниципальной услуги включает в себя следующие административные процедуры:

- 1) прием заявления и документов, их регистрация;
- 2) рассмотрение и проверка заявления и документов, подготовка результата предоставления муниципальной услуги;
- 3) принятие решения о предоставлении или об отказе в предоставлении муниципальной услуги, информирование и выдача результата предоставления муниципальной услуги.

3.2. Прием заявления и документов, их регистрация.

3.2.1. Юридические факты, являющиеся основанием для начала административной процедуры.

Основанием для начала предоставления муниципальной услуги является личное обращение заявителя в Администрацию сельсовета Поспелихинского района, на территории которого находится объект недвижимости, с заявлением и документами, необходимыми для получения муниципальной услуги, либо направление заявления и необходимых документов в Администрацию сельсовета Поспелихинского района, с использованием почтовой связи, или в электронной форме с использованием Единого портала государственных и муниципальных услуг (функций) в информационно-телекоммуникационной сети «Интернет».

3.2.2. Сведения о должностном лице, ответственном за выполнение административного действия, входящего в состав административной процедуры.

Выполнение данной административной процедуры осуществляется специалистом, ответственным за прием и регистрацию заявления (далее – специалист).

3.2.3. Содержание административного действия, входящего в состав административной процедуры, продолжительность и (или) максимальный срок его выполнения.

3.2.3.1. При личном обращении заявителя либо при направлении заявления почтой специалист, ответственный за прием и регистрацию заявления о предоставлении муниципальной услуги и документов, при приеме заявления:

1) устанавливает предмет обращения, личность заявителя (полномочия представителя заявителя);

2) проверяет правильность оформления заявления и комплектность представленных документов;

3) обеспечивает внесение соответствующей записи в журнал регистрации с указанием даты приема, номера заявления, сведений о заявителе, иных необходимых сведений в соответствии порядком делопроизводства не позднее дня получения заявления.

4) получает письменное согласие заявителя на обработку его персональных данных в соответствии с требованиями Федерального закона от 27.07.2006 № 152-ФЗ «О персональных данных». В случае подачи заявления и документов через Многофункциональный центр заявитель дополнительно дает согласие Многофункциональному центру на обработку его персональных данных.

По завершению приема документов заявителю выдается расписка в получении документов с указанием их перечня и даты их получения органом местного самоуправления, а также с указанием перечня сведений и документов, которые будут получены по межведомственным запросам. В случае представления документов через Многофункциональный центр расписка выдается указанным многофункциональным центром.

3.2.3.2. При обращении заявителя через Единый портал государственных и муниципальных услуг (функций) электронное заявление, заполненное на Едином портале государственных и муниципальных услуг (функций) в соответствии с подпунктом 2 пункта 2.18.3 Административного регламента, передается Единую информационную систему Алтайского края предоставления государственных и муниципальных услуг в электронной форме (далее – ЕИС).

При направлении заявления в электронной форме в автоматическом режиме осуществляется форматно-логический контроль запроса.

Специалист, ответственный за работу в ЕИС, при обработке поступившего в ЕИС электронного заявления:

1) устанавливает предмет обращения, личность заявителя (полномочия представителя заявителя);

2) проверяет правильность оформления заявления и комплектность представленных документов;

3) обеспечивает внесение соответствующей записи в журнал регистрации с указанием даты приема, номера заявления, сведений о заявителе, иных необходимых сведений в соответствии порядком делопроизводства не позднее дня получения заявления.

ЕИС автоматически формирует подтверждение о поступлении заявления и направляет соответствующее уведомление в Личный кабинет заявителя на Едином портале государственных и муниципальных услуг (функций).

Информирование заявителя о регистрационном номере заявления происходит через Личный кабинет Единого портала государственных и муниципальных услуг (функций).

После принятия заявления заявителем должностным лицом, уполномоченным на предоставление муниципальной услуги, статус запроса заявителя в Личном кабинете на Едином портале государственных и муниципальных услуг (функций) обновляется до статуса «принято в работу ведомством/заявление принято к рассмотрению».

После регистрации заявление направляется в структурное подразделение, ответственное за предоставление муниципальной услуги.

3.2.3.3. После регистрации заявления специалист, ответственный за прием и регистрацию заявления, передает заявление с документами главе Администрации Поспелихинского сельсовета, предоставляющий муниципальную услугу, в день регистрации заявления назначает специалиста, ответственного за рассмотрение заявления и приложенных к нему документов (далее – уполномоченный специалист), в соответствии с его должностной инструкцией.

В течение одного рабочего дня, следующего за днем поступления заявления и прилагаемых документов, заявителю вручается (направляется) уведомление о приеме заявления к рассмотрению.

3.2.3.4. При обращении заявителя за получением муниципальной услуги в Администрацию сельсовета Поспелихинского района, на личном приеме или направлении документов почтой заявитель дает согласие на обработку своих персональных данных в соответствии с требованиями Федерального закона от 27.07.2006 № 152-ФЗ «О персональных данных».

При обращении заявителя через Единый портал государственных и муниципальных услуг (функций) в электронной форме заявления ставится соответствующая отметка о согласии на обработку его персональных данных.

3.2.4. Результатом исполнения административной процедуры является:

1) При предоставлении заявителем заявления лично (направлении документов почтой) – прием, регистрация заявления и прилагаемых документов. Максимальный срок выполнения действий административной

процедуры – 30 минут с момента подачи в Администрацию сельсовета Поспелихинского района, заявления с комплектом документов.

2) При предоставлении заявителем заявления через Единый портал государственных и муниципальных услуг (функций) – прием и регистрация заявления и документов заявителя и уведомление о регистрации через «Личный кабинет».

При наличии соответствующих настроек в Личном кабинете заявителя на Едином портале государственных и муниципальных услуг (функций) уведомление может быть также направлено на электронную почту заявителя.

Уведомление заявителя о поступлении документов Администрацию сельсовета Поспелихинского района, осуществляется автоматически в соответствии со временем регистрации заявления на Едином портале государственных и муниципальных услуг (функций) (с точным указанием часов и минут).

Уведомление заявителя о регистрации заявления через «Личный кабинет» на Едином портале государственных и муниципальных услуг (функций) осуществляется автоматически после внесения в ЕИС сведений о регистрации заявления.

3.3. Рассмотрение и проверка заявления и документов, подготовка результата предоставления муниципальной услуги.

3.3.1. Основанием для начала исполнения процедуры проверки пакета документов является назначение уполномоченного специалиста.

3.3.2. Уполномоченный специалист в течение пяти рабочих дней с даты поступления к нему заявления и прилагаемых к нему документов проверяет их комплектность, наличие оснований для отказа в предоставлении муниципальной услуги в соответствии с пунктом 2.11 Административного регламента, при установлении необходимости направляет запросы по каналам межведомственного взаимодействия, а при наличии оснований, подготавливает проект решения (уведомления) об отказе в предоставлении муниципальной услуги с указанием причины отказа.

3.3.3. В случае если заявитель не предоставил документы, которые находятся в распоряжении государственных органов, органов местного самоуправления и подведомственных государственным органам или органам местного самоуправления организациях, уполномоченный специалист, при необходимости направления межведомственных запросов, вносит соответствующую запись о поступлении заявления в ЕИС и направляет запросы по каналам межведомственного взаимодействия.

3.3.4. После рассмотрения заявления и приложенных к нему документов, в том числе полученных ответов на направленные межведомственные запросы, уполномоченный специалист осуществляет подготовку проекта решения (уведомления) о предоставлении муниципальной услуги, либо проект решения (уведомления) об отказе в предоставлении муниципальной услуги и направляет с приложенными документами на согласование уполномоченным должностным лицам в соответствии с порядком делопроизводства.

После чего проект решения (уведомления) о предоставлении муниципальной услуги либо проект решения (уведомления) об отказе в предоставлении муниципальной услуги направляются на подпись главе Администрации сельсовета Поспелихинского района.

3.3.5. Результатом выполнения административной процедуры является подготовка проекта решения (уведомления) о предоставлении муниципальной услуги, либо проекта (решения) уведомления об отказе в предоставлении муниципальной услуги с указанием мотивированных причин отказа. Срок выполнения данной административной процедуры не должен превышать двадцати дней.

3.4. Принятие решения о предоставлении или об отказе в предоставлении муниципальной услуги, информирование и выдача результата предоставления муниципальной услуги.

3.4.1. Основанием для начала административной процедуры по принятию решения о предоставлении (об отказе в предоставлении) муниципальной услуги является поступление главе администрации сельсовета Поспелихинского района, подготовленных уполномоченным специалистом проекта решения (уведомления) о предоставлении муниципальной услуги, и приложенных документов либо проекта решения (уведомления) об отказе в предоставлении муниципальной услуги с указанием мотивированных причин отказа.

3.4.2. Глава администрации сельсовета Поспелихинского района рассматривает представленные документы, подписывает решение (уведомление) о предоставлении муниципальной услуги либо мотивированный отказ в предоставлении муниципальной услуги и направляет их уполномоченному специалисту. Максимальный срок выполнения действий данной административной процедуры не должен превышать пяти рабочих дней.

Если для использования помещения в качестве жилого или нежилого помещения требуется проведение его переустройства, и (или) перепланировки, и (или) иных работ, уведомление, указанное абзаце первом настоящего подпункта, является основанием проведения соответствующих переустройства, и (или) перепланировки с учетом проекта переустройства и (или) перепланировки, и (или) иных работ с учетом перечня таких работ, указанных в предусмотренном абзацем первым настоящего подпункта документе.

Завершение переустройства, и (или) перепланировки, и (или) иных работ подтверждается актом приемочной комиссии, сформированной органом местного самоуправления (далее - Акт приемочной комиссии). Акт приемочной комиссии, подтверждающий завершение переустройства и (или) перепланировки, должен быть направлен органом местного самоуправления, в орган или организацию, осуществляющие государственный учет объектов недвижимого имущества в соответствии с Федеральным законом от 13.07.2015 № 218-ФЗ «О государственной регистрации недвижимости». Акт

приемочной комиссии подтверждает окончание перевода помещения и является основанием использования переведенного помещения в качестве жилого или нежилого помещения.

3.4.3. Информирование и выдача результата предоставления муниципальной услуги.

3.4.3.1. Уполномоченный специалист не позднее чем через три рабочих дня со дня принятия одного из указанных в пункта 2.4 Административного регламента решений выдает или направляет по адресу, указанному в заявлении, подтверждающий принятие одного из указанных решений.

3.4.3.2. При обращении заявителя через Единый портал государственных и муниципальных услуг (функций) уведомление о принятом решении и о необходимости явиться за получением результата (уведомление о статусе заявления) направляется заявителю в «Личный кабинет» заявителя на Едином портале государственных и муниципальных услуг (функций).

При наличии соответствующих настроек в Личном кабинете заявителя на Едином портале государственных и муниципальных услуг (функций) уведомление может быть также направлено на электронную почту заявителя.

Решение (уведомление) органа местного самоуправления о переводе жилого помещения в нежилое или нежилого помещения в жилое помещение либо решение об отказе в согласовании переустройства и (или) перепланировки жилого помещения по желанию заявителя может быть направлено в форме электронного документа, подписанного уполномоченным должностным лицом с использованием усиленной квалифицированной электронной подписи, посредством Единого портала государственных и муниципальных услуг (функций).

При этом сверка производится немедленно, после чего подлинники возвращаются заявителю уполномоченным специалистом. Копии документов после проверки их соответствия оригиналам заверяется уполномоченным специалистом.

3.4.3.3. Заявителю передаются документы, подготовленные администрацией сельсовета Поспелихинского района, по результатам предоставления муниципальной услуги, а также документы, подлежащие возврату заявителю по завершению предоставления услуги (при наличии).

Выдача документов производится заявителю либо доверенному лицу заявителя при предъявлении документа, удостоверяющего личность, а также документа, подтверждающего полномочия по получению документов от имени заявителя (для доверенных лиц).

При выдаче документов заявитель дает расписку в получении документов, в которой указываются все документы, передаваемые заявителю, дата передачи документов.

3.4.4. Результатом выполнения административной процедуры является:

1) выдача или направление решения (уведомления) о переводе жилого помещения в нежилое или нежилого помещения в жилое помещение;

2) выдача или направление решения (уведомления) об отказе в

предоставлении муниципальной услуги.

Максимальный срок выполнения данной административной процедуры не должен превышать пятнадцать дней.

IV. Формы контроля за исполнением Административного регламента

4.1. Контроль за предоставлением муниципальной услуги осуществляется в форме текущего контроля за соблюдением и исполнением ответственными должностными лицами Администрацией сельсовета Поспелихинского района, положений Административного регламента, плановых и внеплановых проверок полноты и качества предоставления муниципальной услуги.

4.2. Порядок осуществления текущего контроля за соблюдением и исполнением ответственными должностными лицами положений Административного регламента и иных нормативных правовых актов, устанавливающих требования к предоставлению муниципальной услуги, а также за принятием решений ответственными должностными лицами осуществляется главой Администрацией сельсовета Поспелихинского района.

4.3. Порядок и периодичность проведения плановых и внеплановых проверок полноты и качества предоставления муниципальной услуги, в том числе порядок и формы контроля за полнотой и качеством ее предоставления, осуществляется соответственно на основании ежегодных планов работы и по конкретному обращению.

При ежегодной плановой проверке рассматриваются все вопросы, связанные с предоставлением муниципальной услуги (комплексные проверки) или отдельные вопросы (тематические проверки).

Для проведения проверки полноты и качества предоставления муниципальной услуги формируется комиссия, состав которой утверждается главой Администрации Поспелихинского района. Результаты деятельности комиссии оформляются в виде Акта проверки полноты и качества предоставления муниципальной услуги (далее – «Акт»), в котором отмечаются выявленные недостатки и предложения по их устранению. Акт подписывается членами комиссии.

4.4. Ответственность муниципальных служащих органа местного самоуправления Алтайского края и иных должностных лиц за решения и действия (бездействие), принимаемые (осуществляемые) в ходе предоставления муниципальной услуги.

По результатам проведенных проверок, в случае выявления нарушений прав заявителей, осуществляется привлечение виновных лиц к ответственности в соответствии с законодательством Российской Федерации.

Персональная ответственность должностных лиц Администрации сельсовета Поспелихинского района, закрепляется в их должностных инструкциях в соответствии с требованиями законодательства Российской Федерации.

V. Досудебный (внесудебный) порядок обжалования решений и действий (бездействия) органа, предоставляющего муниципальную услугу, многофункционального центра⁴, организаций, привлекаемых уполномоченным многофункциональным центром в установленном законом порядке, а также их должностных лиц, муниципальных служащих, работников

5.1. Заявители имеют право на досудебное (внесудебное) обжалование решений и действий (бездействия) администрацией сельсовета Поспелихинского района, предоставляющая муниципальную услугу, должностных лиц администрации сельсовета Поспелихинского района, либо муниципальных служащих при предоставлении ими муниципальной услуги, а также право на получение сведений и документов, необходимых для обоснования и рассмотрения жалобы.

5.2. Заявитель может обратиться с жалобой, в том числе в следующих случаях:

1) нарушение срока регистрации запроса заявителя о предоставлении муниципальной услуги;

2) нарушение срока предоставления муниципальной услуги;

3) требование у заявителя документов, не предусмотренных нормативными правовыми актами Российской Федерации, нормативными правовыми актами Алтайского края и муниципальными правовыми актами для предоставления муниципальной услуги;

4) отказ в приеме документов, предоставление которых предусмотрено нормативными правовыми актами Российской Федерации, нормативными правовыми актами Алтайского края, муниципальными правовыми актами для предоставления муниципальной услуги;

5) отказ в предоставлении муниципальной услуги, если основания отказа не предусмотрены федеральными законами и принятыми в соответствии с ними иными нормативными правовыми актами Российской Федерации законами, иными нормативными правовыми актами Алтайского края и муниципальными правовыми актами;

6) затребование с заявителя при предоставлении муниципальной услуги платы, не предусмотренной нормативными правовыми актами Российской Федерации, нормативными правовыми актами Алтайского края, муниципальными правовыми актами;

7) отказ органа, предоставляющего муниципальную услугу, должностного лица органа, предоставляющего муниципальную услугу, в исправлении допущенных опечаток и ошибок в выданных в результате предоставления муниципальной услуги документах либо нарушение установленного срока таких исправлений;

8) нарушение срока или порядка выдачи документов по результатам предоставления муниципальной услуги;

⁴ На Многофункциональный центр не возложена функция по предоставлению муниципальной услуги в полном объеме в порядке, определенном частью 1.3 статьи 16 Федерального закона от 27.07.2010 № 210-ФЗ «Об организации предоставления государственных и муниципальных услуг»

9) приостановление предоставления муниципальной услуги, если основания приостановления не предусмотрены федеральными законами и принятыми в соответствии с ними иными нормативными правовыми актами Российской Федерации, законами, иными нормативными правовыми актами Алтайского края и муниципальными правовыми актами.

5.3. Общие требования к порядку подачи и рассмотрения жалобы.

5.3.1. Жалоба подается заявителем в письменной форме на бумажном носителе, либо в электронной форме в орган местного самоуправления.

Жалоба на действия (бездействие) и решения главы администрации сельсовета Поспелихинского района, предоставляющий муниципальную услугу, направляется главе администрации Поспелихинского района.

5.3.2. Жалоба может быть направлена по почте, официальный сайт Поспелихинского района, Единый портал государственных и муниципальных услуг (функций) в информационно-телекоммуникационной сети «Интернет», портал федеральной государственной информационной системы, обеспечивающей процесс досудебного (внесудебного) обжалования решений и действий (бездействия), совершенных при предоставлении государственных и муниципальных услуг органами, предоставляющими государственные и муниципальные услуги, их должностными лицами, государственными и муниципальными служащими (далее – «портал досудебного обжалования»), а также может быть принята при личном приеме заявителя.

5.3.3. В электронном виде жалоба может быть подана заявителем посредством:

а) официального сайта органа местного самоуправления в информационно-телекоммуникационной сети «Интернет»;

б) Единого портала государственных и муниципальных услуг (функций);

в) портала досудебного обжалования (do.gosuslugi.ru).

5.4. Прием жалоб в письменной форме осуществляется органом местного самоуправления, в месте предоставления муниципальной услуги (в месте, где заявитель подавал заявление на получение муниципальной услуги, нарушение порядка которой обжалуется, либо в месте, где заявителем получен результат указанной муниципальной услуги).

Время приема жалоб совпадает со временем предоставления муниципальной услуги.

5.5. В случае подачи жалобы при личном приеме заявитель представляет документ, удостоверяющий его личность в соответствии с законодательством Российской Федерации.

5.6. В случае если жалоба подается через представителя заявителя, также представляется документ, подтверждающий полномочия на осуществление действий от имени заявителя. В качестве документа, подтверждающего полномочия на осуществление действий от имени заявителя, может быть представлена:

доверенность, оформленная в соответствии с действующим законодательством Российской Федерации;

копия решения о назначении или об избрании либо приказа о назначении физического лица на должность, в соответствии с которым такое физическое лицо обладает правом действовать от имени заявителя без доверенности.

5.7. При подаче жалобы в электронном виде документ, указанный в пункте 5.6 Административного регламента, может быть представлен в форме электронного документа, подписанного электронной подписью, вид которой предусмотрен законодательством Российской Федерации, при этом документ, удостоверяющий личность заявителя, не требуется.

5.8. Срок рассмотрения жалобы исчисляется со дня регистрации жалобы в Управлении.

5.9. Жалоба должна содержать:

1) наименование органа, предоставляющего муниципальную услугу, должностного лица органа, предоставляющего муниципальную услугу, муниципального служащего, Многофункционального центра, его руководителя и (или) работника, решения и действия (бездействие) которых обжалуются;

2) фамилию, имя, отчество (при наличии), сведения о месте жительства заявителя - физического лица либо наименование, сведения о месте нахождения заявителя - юридического лица, а также номер (номера) контактного телефона, адрес (адреса) электронной почты (при наличии) и почтовый адрес, по которым должен быть направлен ответ заявителю;

3) сведения об обжалуемых решениях и действиях (бездействии) органа, предоставляющего муниципальную услугу, должностного лица органа, предоставляющего муниципальную услугу, либо муниципального служащего, Многофункционального центра, работника Многофункционального центра;

4) доводы, на основании которых заявитель не согласен с решением и действием (бездействием) органа, предоставляющего муниципальную услугу, должностного лица органа, предоставляющего муниципальную услугу, либо муниципального служащего, Многофункционального центра, работника Многофункционального центра. Заявителем могут быть представлены документы (при наличии), подтверждающие доводы заявителя, либо их копии.

5.10. Орган местного самоуправления обеспечивает:

оснащение мест приема жалоб;

информирование заявителей о порядке обжалования решений и действий (бездействия) органа местного самоуправления, их должностных лиц либо муниципальных служащих посредством размещения информации на стендах органа местного самоуправления, на официальном сайте органа

местного самоуправления, на Едином портале государственных и муниципальных услуг (функций);

консультирование заявителей о порядке обжалования решений и действий (бездействия) органов, предоставляющих муниципальную услугу, их должностных лиц либо муниципальных служащих, в том числе по телефону, электронной почте, при личном приеме;

заключение соглашений о взаимодействии в части осуществления Многофункционального центра приема жалоб и выдачи заявителям результатов рассмотрения жалоб.

5.11. Жалоба, поступившая в администрацию сельсовета Поспелихинского района, предоставляющая муниципальную услугу, подлежит рассмотрению в течение пятнадцати рабочих дней со дня ее регистрации, а в случае обжалования отказа администрации сельсовета Поспелихинского района, предоставляющая муниципальную услугу, должностного лица администрации сельсовета Поспелихинского района в приеме документов у заявителя либо в исправлении допущенных опечаток и ошибок или в случае обжалования нарушения установленного срока таких исправлений – в течение пяти рабочих дней со дня ее регистрации.

5.12. По результатам рассмотрения жалобы глава Поспелихинского района, глава администрации сельсовета Поспелихинского района принимает одно из следующих решений:

1) удовлетворяет жалобу, в том числе в форме отмены принятого решения, исправления допущенных администрацией сельсовета Поспелихинского района, предоставляющая муниципальную услугу опечаток и ошибок в выданных в результате предоставления муниципальной услуги документах, возврата заявителю денежных средств, взимание которых не предусмотрено нормативными правовыми актами Российской Федерации, нормативными правовыми актами Алтайского края, муниципальными правовыми актами;

2) отказывает в удовлетворении жалобы.

5.13. Ответ по результатам рассмотрения жалобы направляется заявителю не позднее дня, следующего за днем принятия решения, в письменной форме. В случае если жалоба была направлена способом, указанным в подпункте «в» пункта 5.3.3 Административного регламента, ответ заявителю направляется посредством системы досудебного обжалования.

5.14. По желанию заявителя ответ по результатам рассмотрения жалобы может быть представлен не позднее дня, следующего за днем принятия решения, в форме электронного документа, подписанного электронной подписью уполномоченного на рассмотрение жалобы должностного лица органа местного самоуправления, вид которой установлен законодательством Российской Федерации.

5.15. Исчерпывающий перечень оснований не давать ответ заявителю, не направлять ответ по существу:

отсутствие фамилии или почтового адреса заявителя (за исключением случая, когда жалоба направляется на адрес электронной почты или посредством портала досудебного обжалования);

содержание в жалобе нецензурных либо оскорбительных выражений, угрозы жизни, здоровью и имуществу должностного лица, а также членов его семьи. В указанном случае заявителю, направившему жалобу, сообщается о недопустимости злоупотребления правом;

текст письменной жалобы не поддается прочтению. В указанном случае в течение семи дней со дня регистрации жалобы заявителю сообщается о невозможности рассмотреть жалобу по существу, если его фамилия и почтовый адрес поддаются прочтению;

в письменной жалобе заявителя содержится вопрос, на который ему неоднократно давались письменные ответы по существу в связи с ранее направляемыми жалобами, и при этом заявителем не приводятся новые доводы или обстоятельства. В указанном случае орган местного самоуправления вправе принять решение о безосновательности очередной жалобы и прекращении переписки с заявителем по данному вопросу при условии, что указанная жалоба и ранее направляемые жалобы направлялись в орган местного самоуправления или одному и тому же должностному лицу. О данном решении уведомляется заявитель, направивший жалобу;

ответ по существу поставленного в жалобе вопроса не может быть дан без разглашения сведений, составляющих государственную или иную охраняемую федеральным законом тайну. В указанном случае заявителю, направившему жалобу, сообщается о невозможности дать ответ по существу поставленного в ней вопроса в связи с недопустимостью разглашения данных сведений;

текст письменного обращения не позволяет определить суть предложения, заявления или жалобы. О данном решении заявитель, направивший жалобу, уведомляется в течение семи дней со дня регистрации обращения.

5.16. При удовлетворении жалобы орган местного самоуправления принимает исчерпывающие меры по устранению выявленных нарушений, в том числе по выдаче Заявителю результата муниципальной услуги, не позднее 5 рабочих дней со дня принятия решения, если иное не установлено законодательством Российской Федерации.

5.17. В случае установления в ходе или по результатам рассмотрения жалобы признаков состава административного правонарушения или преступления должностное лицо, работник, наделенные полномочиями по рассмотрению жалоб, незамедлительно направляют имеющиеся материалы в органы прокуратуры.

Приложение 1
к Административному регламенту
предоставления муниципальной
услуги «Принятие документов, а
также выдача решений о переводе
или об отказе в переводе жилого
помещения в нежилое помещение
или нежилого помещения в жилое
помещение»

Информация
об администрациях сельсоветов Поспелихинского района,
предоставляющие муниципальную услугу

Место нахождения:	Поспелихинский район, с. Поспелиха, ул. Коммунистическая, 2
График работы	пн.-пт. с 9.00 до 17.12 обед с 13.00 до 14.00
Почтовый адрес	659700, Алтайский край, Поспелихинский район, с. Поспелиха, ул. Коммунистическая, 2
Телефон	Тел.8(38556) 22-2-73.
Руководитель органа местного самоуправления, предоставляющего муниципальную услугу	Глава Администрации сельсовета
Специалист администрации ответственный за рассмотрение заявления	Специалист Администрации Поспелихинского Центрального сельсовета
Адрес сайта	www.pospeliha.com
Адрес электронной почты	E-mail: pcsa@mail.ru

Сведения об Администрации Мамонтовского сельсовета
Поспелихинского района Алтайского края

Место нахождения:	Поспелихинский район, поселок имени Мамонтова, ул. Лермонтова, 14
График работы	пн.-пт. с 9.00 до 17.12 обед с 13.00 до 14.00
Почтовый адрес	659708, Алтайский край, Поспелихинский район, поселок им. Мамонтова, ул.Лермонтова, 14
Телефон	8(38556) 24-4-15
Руководитель органа местного самоуправления, предоставляющего	Глава Администрации сельсовета

муниципальную услугу	
Специалист администрации ответственный за рассмотрение заявления	Специалист Администрации Мамонтовского сельсовета
Адрес сайта Адрес электронной почты	http://мамонтовский-адм.рф E-mail: ad.pimmamontowa2012@yandex.ru

Сведения об администрации Клепечихинского сельсовета
Поспелихинского района Алтайского края

Место нахождения:	Поспелихинский район, с.Клепечиха, ул.Скок, 70а
График работы	пн.-пт. с 9.00 до 17.12 обед с 13.00 до 14.00
Почтовый адрес	659712, Алтайский край, Поспелихинский район, с.Клепечиха, ул.Скок, 70а
Руководитель органа местного самоуправления, предоставляющего муниципальную услугу	Глава Администрации сельсовета
Специалист администрации ответственный за рассмотрение заявления	Специалист Администрации Клепечихинского сельсовета
Телефон	8(38556) 25-9-43
Адрес сайта Адрес электронной почты	http://klepechiha.ru/ E-mail: ungefug.t@mail.ru

Сведения об Администрации Николаевского сельсовета
Поспелихинского района Алтайского края

Место нахождения:	Поспелихинский район, с.Николаевка, ул. Советская, 4
График работы	пн.-пт. с 9.00 до 17.12 обед с 13.00 до 14.00
Почтовый адрес	659714, Алтайского края, Поспелихинского района, с. Николаевка, ул.Советская, 4
Руководитель органа местного самоуправления, предоставляющего муниципальную услугу	Глава Администрации сельсовета
Специалист администрации ответственный за рассмотрение	Специалист Администрации Николаевского сельсовета

заявления	
Телефон	8(38556) 24-6-43
Адрес сайта	http://nikolaevka-admin.ru/
Адрес электронной почты	E mail: nikssadm@mail.ru

Сведения об Администрации Борковского сельсовета
Поспелихинского района Алтайского края

Место нахождения:	Поспелихинский района, п.Хлебороб,ул.Садовая,37
График работы	пн.-пт. с 9.00 до 17.12 обед с 13.00 до 14.00
Почтовый адрес	659709, Алтайского края, Поспелихинского района, п.Хлебороб, ул.Садовая,37
Телефон	8(38556) 29-6-42.
Руководитель органа местного самоуправления, предоставляющего муниципальную услугу	Глава сельсовета
Специалист администрации ответственный за рассмотрение заявления	Главный специалист Администрации Борковского сельсовета
Адрес сайта	www.pos-admin.ru (Администрация Поспелихинского района)
Адрес электронной почты	E-mail: borss.22@mail.ru

Сведения об Администрации сельсовета 12 Лет Октября
Поспелихинского района Алтайского края

Место нахождения:	Поспелихинский района, п.12Лет Октября, ул. Школьная,2
График работы	пн.-пт. с 9.00 до 17.12 обед с 13.00 до 14.00
Почтовый адрес	659707, Алтайского края, Поспелихинского района, п. 12 Лет Октября, ул. Школьная,2
Телефон	8(38556) 29-3-43.
Руководитель органа местного самоуправления, предоставляющего муниципальную услугу	Глава Администрации сельсовета
Специалист администрации ответственный за рассмотрение	Специалист Администрации 12 лет Октября сельсовета

заявления	
Адрес сайта	www.pos-admin.ru (Администрация Поспелихинского района)
Адрес электронной почты	E-mail: o12let@mail.ru

Сведения об Администрации Красноярского сельсовета
Поспелихинского района Алтайского края

Место нахождения:	Поспелихинский района, с.Красноярское,ул.Советская,24
График работы	пн.-пт. с 9.00 до 17.12 обед с 13.00 до 14.00
Почтовый адрес	659716, Алтайского края, Поспелихинского района, с.Красноярское, ул.Советская,24
Руководитель органа местного самоуправления, предоставляющего муниципальную услугу	Глава Администрации сельсовета
Специалист администрации ответственный за рассмотрение заявления	Специалист Администрации Красноярского сельсовета
Телефон	8(38556) 25-6-98.
Адрес сайта Адрес электронной почты	http://красноярское-адм.рф E-mail: krasnoyarskiyselsovet@mail.ru

Сведения об Администрации Поспелихинского сельсовета
Поспелихинского района Алтайского края

Место нахождения:	Поспелихинский района, п. Поспелихинский, ул. Целинная,2
График работы	пн.-пт. с 9.00 до 17.12 обед с 13.00 до 14.00
Почтовый адрес	659706, п. Поспелихинский, Поспелихинского района, Алтайского края, ул. Целинная,2
Руководитель органа местного самоуправления, предоставляющего муниципальную услугу	Глава Администрации сельсовета
Специалист администрации ответственный за рассмотрение заявления	Специалист Администрации Поспелихинского сельсовета
Телефон	8(38556) 25-1-25

Адрес сайта	www.pos-admin.ru (Администрация Поспелихинского района) E-mail: sekrapss@mail.ru
Адрес электронной почты	

Сведения об Администрации Красноалтайского сельсовета
Поспелихинского района Алтайского края

Место нахождения:	Поспелихинский района, п. Факел-Социализма, ул. Молодежная, 9
График работы	пн.-пт. с 9.00 до 17.12 обед с 13.00 до 14.00
Почтовый адрес	659713, Алтайского края, Поспелихинского района, п. Фекел-Социализма, ул.Молодежная,9
Руководитель органа местного самоуправления, предоставляющего муниципальную услугу	Глава Администрации сельсовета
Специалист администрации ответственный за рассмотрение заявления	Специалист Администрации Красноалтайского сельсовета
Телефон	8(38556) 27-3-43.
Адрес сайта	www.pos-admin.ru (Администрация Поспелихинского района) E-mail: admkrasnoalt@mail.ru
Адрес электронной почты	

Сведения об Аминистрации Калмыцко-Мысовского сельсовета
Поспелихинского района Алтайского края

Место нахождения:	Поспелихинский района, с.Калмыцкие-Мысы,ул.Тракторная,6
График работы	пн.-пт. с 9.00 до 17.12 обед с 13.00 до 14.00
Почтовый адрес	659715 , Алтайского края, Поспелихинский район, с.Калмыцкие –Мысы, ул. Тракторная,6
Руководитель органа местного самоуправления, предоставляющего муниципальную услугу	Глава Администрации сельсовета
Специалист администрации ответственный за рассмотрение заявления	Специалист Администрации Калмыцко-Мысовского сельсовета
Телефон	8(38556) 28-3-72

Адрес сайта	http://к-мысы-адм.рф/
Адрес электронной почты	E-mail- kmssov@mail.ru

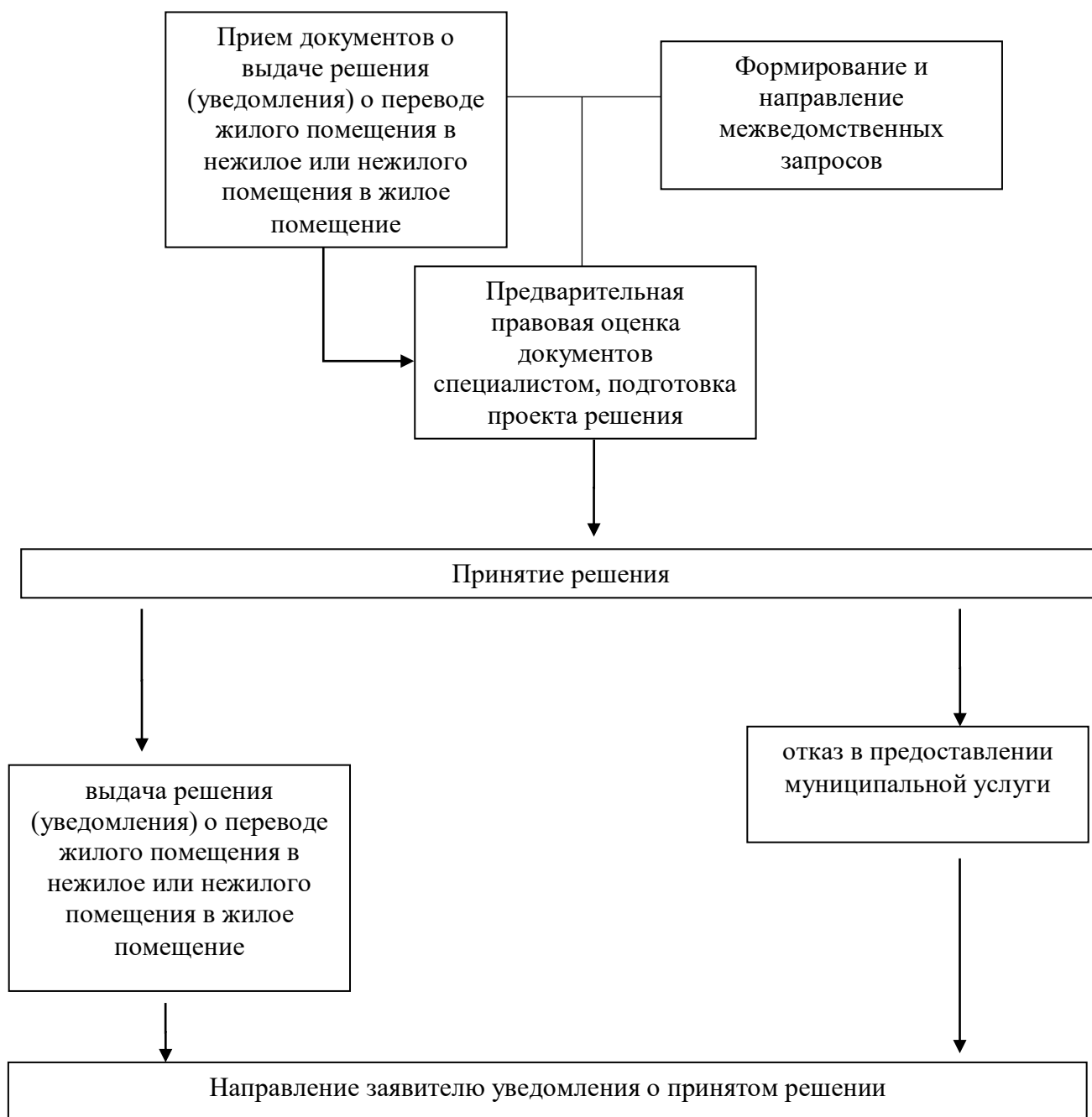
Сведения об Администрации Озимовского сельсовета
Поспелихинского района Алтайского края

Место нахождения:	Поспелихинский района, ст.Озимая,ул.Центральная,1
График работы	пн.-пт. с 9.00 до 17.12 обед с 13.00 до 14.00
Почтовый адрес	659710, Алтайского края, Поспелихинского района, ст.Озимая, ул.Центральная,1
Руководитель органа местного самоуправления, предоставляющего муниципальную услугу	Глава сельсовета
Специалист администрации ответственный за рассмотрение заявления	Специалист Администрации Озимовского сельсовета
Адрес сайта	www.pos-admin.ru (Администрация Поспелихинского района)
Адрес электронной почты	E-mail: ozimovskiysselsov@mail.ru

Единый портал государственных и муниципальных услуг (функций) –
www.22.gosuslugi.ru/pgu/;

Приложение 2
к Административному регламенту
предоставления муниципальной ус-
луги «Принятие документов, а
также выдача решений о переводе
или об отказе в переводе жилого
помещения в нежилое помещение
или нежилого помещения в жилое
помещение»

Блок-схема последовательности административных процедур при предоставлении муниципальной услуги «Принятие документов, а также выдача решений о переводе или об отказе в переводе жилого помещения в нежилое помещение или нежилого помещения в жилое помещение»



Приложение 3
к Административному регламенту
предоставления муниципальной ус
луги «Принятие документов, а
также выдача решений о переводе
или об отказе в переводе жилого
помещения в нежилое помещение
или нежилого помещения в жилое
помещение»

Контактные данные для подачи жалоб в связи с предоставлением
муниципальной услуги

Администрация Поспелихинского района Алтайского края	659700, Алтайский край, Поспелихинский район, с. Поспелиха, ул. Коммунистическая,7 Глава Поспелихинского района
Администрация Поспелихинского Центрального сельсовета Поспелихинского района Алтайского края	659700, Алтайский край, Поспелихинский район, с. Поспелиха, ул. Коммунистическая,2 Глава Администрации Поспелихинского Центрального сельсовета
Администрация Мамонтовского сельсовета Поспелихинского района Алтайского края	659708, Алтайский край, Поспелихинский район, поселок им. Мамонтова, ул. Лермонтова,14 Глава Администрации Мамонтовского сельсовета
Администрация Клепечихинского сельсовета Поспелихинского района Алтайского края	659712, Алтайский край, Поспелихинский район, с. Клепечиха, ул.Скок,70а Глава Администрации Клепечихинского сельсовета
Администрации Николаевского сельсовета Поспелихинского района Алтайского края	659714, Алтайского края, Поспелихинского района, с. Николаевка, ул. Советская,4 Глава Администрации Николаевского сельсовета
Администрация Борковского сельсовета Поспелихинского района Алтайского края	659709, Алтайского края, Поспелихинского района, п. Хлебобоб, ул. Садовая,37 Глава Борковского сельсовета
Администрация сельсовета 12 лет Октября Поспелихинского района Алтайского края	659707, Алтайского края, Поспелихинского района, п. 12 Лет Октября, ул. Школьная, 2 Глава Администрации 12 лет Октября сельсовета
Администрация Красноярского сельсовета Поспелихинского района Алтайского края	659716, Алтайского края, Поспелихинского района, с. Красноярское, ул. Советская,24 Глава Администрации Красноярского сельсовета
Администрация Поспелихинского сельсовета Поспелихинского района Алтайского края	659706, п. Поспелихинский, Поспелихинского района, Алтайского края, ул. Целинная,2 Глава Администрации Поспелихинского сельсовета

Администрация Красноалтайского сельсовета Поспелихинского района Алтайского края	659713, Алтайского края, Поспелихинского района, п. Фекел-Социализма, ул. Молодежная,9 Глава Администрации Красноалтайского сельсовета
Аминистрация Калмыцко-Мысовского сельсовета Поспелихинского района Алтайского края	659715 , Алтайского края, Поспелихинский район, с.Калмыцкие –Мысы, ул. Тракторная,6 Глава Администрации Калмыцко-Мысовского сельсовета
Администрация Озимовского сельсовета Поспелихинского района Алтайского края	659710, Алтайского края, Поспелихинского района, ст.Озимая, ул.Центральная,1 Глава Озимовского сельсовета

Приложение 4
к Административному регламенту
предоставления муниципальной
услуги «Принятие документов, а
также выдача решений о переводе
или об отказе в переводе жилого
помещения в нежилое помещение
или нежилого помещения в жилое
помещение»

Главе администрации
_____ сельсовета

Поспелихинского района
от (заполняют все собственники
переводимого помещения
или уполномоченные ими лица)

Ф.И.О. (последнее при наличии),
либо представителя юридического лица

проживающего (проживающих)
по адресу: _____

Паспорт серия _____ № _____
Выдан (когда, кем) _____

либо реквизиты доверенности
(когда, кем выдана) _____

Контактный телефон: _____

Адрес электронной почты: _____

ЗАЯВЛЕНИЕ

Прошу перевести нежилое (жилое) помещение в жилое (нежилое) помещение в
целях _____.

При необходимости проведения перепланировки и(или) переустройства, и(или)
иных работ, обязуюсь осуществить ремонтно-строительные работы в соответствии с
согласованным проектом.

Подписи лиц, подавших заявление:

« _____ » _____ 20 _____ г. _____

(подпись заявителя)

(инициалы, фамилия)

Адрес жилого (нежилого) помещения: _____

Документы на перевод помещения(-й)

_____ « _____ » _____ 20 ____ г.
представлены на приеме

_____ (должность, фамилия, инициалы лица, принявшего заявление)

_____ (подпись)

Решение (уведомление) о переводе жилого помещения в нежилое или нежилого помещения в жилое помещение:

Направить почтой по адресу, указанному в заявлении _____

в органе местного самоуправления _____

в форме электронного документа посредством Единого портала государственных и муниципальных услуг (функций)

Выражаю согласие на обработку персональных данных в порядке, установленном Федеральным законом от 27.07.2006 №152-ФЗ «О персональных данных»

_____ (подпись)

_____ (следующие позиции заполняются должностным лицом, принявшим заявление)

Расписка

в получении заявления и прилагаемых к нему документов для выдачи уведомления о переводе жилого помещения в нежилое помещение или нежилого помещения в жилое помещение

« _____ » _____ 20 ____ г. вход. № _____

№п/п	Наименование документа, дата, номер	Количество экземпляров	Наличие копии документа

Документы согласно перечню принял (а):

_____ Фамилия, имя, отчество и подпись должностного лица

Расписку получил (а):

_____ Фамилия, имя, отчество и подпись заявителя