

АДМИНИСТРАЦИЯ ПОСПЕЛИХИНСКОГО РАЙОНА
АЛТАЙСКОГО КРАЯ

ПОСТАНОВЛЕНИЕ

09.01.2019

№ 02

с. Поспелиха

Об утверждении
Административного регламента
предоставления муниципальной
услуги «Предоставление
разрешения на осуществление
земляных работ» для
муниципальных образований
Поспелихинского района

В целях реализации Федерального закона № 210-ФЗ от 27.07. 2010 г. «Об организации предоставления государственных и муниципальных услуг»; руководствуясь постановлением Администрации Алтайского края от 04.05.2011г. № 243 «Об утверждении порядка разработки и утверждения административных регламентов предоставления государственных услуг и исполнения государственных функций, а также проведения экспертизы их проектов»; в соответствии с постановлением Администрации Поспелихинского района Алтайского края от 10.09.2010 г. № 602 «Об утверждении Положения формирования и ведении реестра муниципальных услуг и Порядка разработки и утверждения административных регламентов предоставления муниципальных услуг» на основании решения районного Совета народных депутатов от 22.12.2017 г. № 94/22 «О принятии Администрацией Поспелихинского района отдельных полномочий от муниципальных образований сельсоветов в области предоставления муниципальных услуг в электронном виде», ПОСТАНОВЛЯЮ:

1. Утвердить Административный регламент предоставления муниципальной услуги «Предоставление разрешения на осуществление земляных работ» для муниципальных образований Поспелихинского района.

2. Признать утратившим силу пункт 1.4 постановления Администрации района от 28.11.2013 № 968 «Об утверждении административных регламентов предоставления муниципальных услуг».

3. Направить постановление для практического применения в администрации сельсоветов. Обнародовать на информационно-справочном портале Администрации Поспелихинского района (www.pos-admin.ru).

4.Контроль за исполнением настоящего постановления возложить на управляющего делами Администрации Поспелихинского района Гилеву Т.Н.

Глава района

И.А. Башмаков

Приложение
к постановлению
Администрации района
от 09.01.2019 № 02

Административный регламент
предоставления муниципальной услуги
«Предоставление разрешения на осуществление земляных работ»

I. Общие положения

1.1. Предмет административного регламента.

Административный регламент предоставления муниципальной услуги «Предоставление разрешения на осуществление земляных работ» (далее – «Административный регламент») разработан в целях повышения качества предоставления и доступности муниципальной услуги, создания комфортных условий для получения муниципальной услуги, в том числе через краевое автономное учреждение «Многофункциональный центр предоставления государственных и муниципальных услуг Алтайского края» (далее – МФЦ)¹, в электронной форме с использованием федеральной государственной информационной системы «Единый портал государственных и муниципальных услуг (функций)»² (далее – «Единый портал государственных и муниципальных услуг (функций)») с соблюдением норм законодательства Российской Федерации о защите персональных данных.

Регламент определяет сроки, требования, условия предоставления и последовательность действий (административных процедур) при осуществлении полномочий по оказанию данной муниципальной услуги.

1.2. Описание заявителей.

Муниципальная услуга предоставляется физическим, юридическим лицам либо их уполномоченным представителям (далее – «заявители»), обратившимся с заявлением о выдаче разрешения на осуществление земляных работ на земельных участках, находящихся в муниципальной собственности (производство дорожных, строительных, аварийных и прочих земляных работ).

II. Стандарт предоставления муниципальной услуги

2.1. Наименование муниципальной услуги.

«Предоставление разрешения на осуществление земляных работ».

¹ при условии наличия заключенного соглашения о взаимодействии между МФЦ и органом местного самоуправления

² предоставление муниципальной услуги «Предоставление разрешения на осуществление земляных работ» осуществляется в электронной форме при наличии регистрации заявителя на Едином портале государственных и муниципальных услуг (функций)

2.2. Наименование органа местного самоуправления, предоставляющего муниципальную услугу.

Предоставление муниципальной услуги «Предоставление разрешения на осуществление земляных работ» осуществляется администрациями сельсовета Поспелихинского района.

Процедуры приема документов от заявителя, рассмотрения документов и выдачи результата предоставления муниципальной услуги осуществляется должностными лицами администрации сельсовета Поспелихинского района.

2.3. Требования к порядку информирования о предоставлении муниципальной услуги.

2.3.1. Информация по вопросам предоставления муниципальной услуги является открытой и общедоступной, может быть получена заявителем лично посредством письменного и (или) устного обращения, через электронную почту, по телефону для справок, на официальном интернет-сайте Поспелихинского района, на информационных стендах в залах приема заявителей в администрации сельсовета Поспелихинского района, при использовании Единого портала государственных и муниципальных услуг (функций) в информационно - телекоммуникационной сети «Интернет».

2.3.1.1 Информация о предоставлении муниципальной услуги на Едином портале государственных и муниципальных услуг (функций).

На Едином портале государственных и муниципальных услуг (функций) размещается следующая информация:

1) исчерпывающий перечень документов, необходимых для предоставления муниципальной услуги, требования к оформлению указанных документов, а также перечень документов, которые заявитель вправе представить по собственной инициативе;

2) круг заявителей;

3) срок предоставления муниципальной услуги;

4) результаты предоставления муниципальной услуги, порядок представления документа, являющегося результатом предоставления муниципальной услуги;

5) размер государственной пошлины, взимаемой за предоставление муниципальной услуги;

6) исчерпывающий перечень оснований для приостановления или отказа в предоставлении муниципальной услуги;

7) о праве заявителя на досудебное (внесудебное) обжалование действий (бездействия) и решений, принятых (осуществляемых) в ходе предоставления муниципальной услуги;

8) формы заявлений (уведомлений, сообщений), используемые при предоставлении муниципальной услуги.

Информация на Едином портале государственных и муниципальных услуг (функций) о порядке и сроках предоставления муниципальной услуги на основании сведений, содержащихся в федеральной государственной информационной системе «Федеральный реестр государственных и муниципальных услуг (функций)», предоставляется заявителю бесплатно.

Доступ к информации о сроках и порядке предоставления услуги осуществляется без выполнения заявителем каких-либо требований, в том числе без использования программного обеспечения, установка которого на технические средства заявителя требует заключения лицензионного или иного соглашения с правообладателем программного обеспечения, предусматривающего взимание платы, регистрацию или авторизацию заявителя, или предоставление им персональных данных.

2.3.2. Сведения о месте нахождения администрации сельсовета Поспелихинского района, предоставляющего муниципальную услугу, графике работы, почтовом адресе и адресах электронной почты для направления обращений, о телефонных номерах размещены на официальном интернет-сайте Поспелихинского района, на информационном стенде в зале приема заявителей, на Едином портале государственных и муниципальных услуг (функций), а также в приложении 1 к Административному регламенту.

2.3.3. Сведения об органах государственной власти, органах местного самоуправления и организациях, участвующих в предоставлении муниципальной услуги.

При предоставлении муниципальной услуги администрация сельсовета Поспелихинского района взаимодействует с Федеральной налоговой службой.

2.3.4. При обращении заявителя в администрацию сельсовета Поспелихинского района письменно или через электронную почту за получением информации (получения консультации) по вопросам предоставления муниципальной услуги ответ направляется в срок, не превышающий 30 дней со дня регистрации обращения.

2.3.4.1. По телефону специалисты администрации сельсовета Поспелихинского района дают исчерпывающую информацию по предоставлению муниципальной услуги.

2.3.4.2. Консультации по предоставлению муниципальной услуги осуществляются специалистами администрации сельсовета Поспелихинского района при личном обращении в рабочее время (приложение 1).

2.3.4.3. Консультации по предоставлению муниципальной услуги осуществляются по следующим вопросам:

1) перечню документов, необходимых для предоставления муниципальной услуги, комплектности (достаточности) представленных документов;

2) источника получения документов, необходимых для представления муниципальной услуги;

3) времени приема и выдачи документов;

4) сроков предоставления муниципальной услуги;

5) порядка обжалования действий (бездействия) и решений, осуществляемых и принимаемых в ходе предоставления муниципальной услуги;

6) иные вопросы, входящие в компетенцию органа местного самоуправления, предоставляющего муниципальную услугу.

2.3.4.4. При осуществлении консультирования специалист администрации сельсовета Поспелихинского района в вежливой и корректной форме, лаконично, по существу вопроса обязаны представиться (указать фамилию, имя, отчество, должность), дать ответы на заданные гражданином вопросы.

2.3.4.5. Если поставленные гражданином вопросы не входят в компетенцию администрации сельсовета Поспелихинского района, специалист информирует посетителя о невозможности предоставления сведений и разъясняет ему право обратиться в орган, в компетенцию которого входят ответы на поставленные вопросы.

2.3.4.6. Время консультации при личном приеме не должно превышать 15 минут с момента начала консультирования.

2.3.5. При предоставлении муниципальной услуги запрещается требовать от заявителя осуществления действий, в том числе согласований, необходимых для получения муниципальной услуги и связанных с обращением в государственные органы, органы местного самоуправления и организации, подведомственные государственным органам и органам местного самоуправления, за исключением получения услуг, включенных в Перечень услуг, которые являются необходимыми и обязательными для предоставления муниципальных услуг на территории Поспелихинского района.

2.4. Результат предоставления муниципальной услуги.

Результатом предоставления муниципальной услуги является:

- 1) выдача разрешения на осуществление земляных работ;
- 2) выдача решения об отказе в предоставлении муниципальной услуги.

2.5. Срок предоставления муниципальной услуги.

Срок предоставления муниципальной услуги, с учетом необходимости обращения в органы государственной власти, органы местного самоуправления и организации, участвующие в ее предоставлении, составляет двадцать рабочих дней с момента регистрации в установленном порядке заявления и документов, необходимых для принятия решения о предоставлении муниципальной услуги, до момента получения результата предоставления муниципальной услуги.

Срок предоставления муниципальной услуги для объектов энергетики составляет десять рабочих дней.

2.6. Перечень нормативных правовых актов, непосредственно регулирующих предоставление муниципальной услуги.

Предоставление муниципальной услуги осуществляется в соответствии со следующими нормативными правовыми актами:

- 1) Конституцией Российской Федерации;
- 2) Федеральным законом от 06.10.2003 № 131-ФЗ «Об общих принципах организации местного самоуправления в Российской Федерации»;
- 3) Федеральным законом от 27.07.2010 № 210-ФЗ «Об организации предоставления государственных и муниципальных услуг»;
- 4) Федеральным законом от 27.07.2006 №152-ФЗ «О персональных данных»;

5) Федеральным законом от 06.04.2011 № 63-ФЗ «Об электронной подписи»;

6) Федеральным законом от 24.11.1995 № 181-ФЗ «О социальной защите инвалидов в Российской Федерации»;

7) Постановлением Правительства Российской Федерации от 20.11.2012 № 1198 «О федеральной государственной информационной системе, обеспечивающей процесс досудебного (внесудебного) обжалования решений и действий (бездействия), совершенных при предоставлении государственных и муниципальных услуг»;

8) Постановлением Правительства Российской Федерации от 30.04.2014 № 403 «Об исчерпывающем перечне процедур в сфере жилищного строительства»;

9) Постановлением Правительства РФ от 26.03.2016 № 236 «О требованиях к предоставлению в электронной форме государственных и муниципальных услуг»;

10) Постановлением Правительства Российской Федерации от 25.06.2012 № 634 «О видах электронной подписи, использование которых допускается при обращении за получением государственных и муниципальных услуг»;

11) Постановлением Правительства Российской Федерации от 25.08.2012 № 852 «Об утверждении Правил использования усиленной квалифицированной электронной подписи при обращении за получением государственных и муниципальных услуг и о внесении изменения в Правила разработки и утверждения административных регламентов предоставления государственных услуг»;

12) Постановление Правительства РФ от 03.12.2014 № 1300 «Об утверждении перечня видов объектов, размещение которых может осуществляться на землях или земельных участках, находящихся в государственной или муниципальной собственности, без предоставления земельных участков и установления сервитутов»;

13) Постановлением Администрации Алтайского края от 02.07.2015 № 266 «Об утверждении Порядка размещения объектов на землях или земельных участках, находящихся в государственной или муниципальной собственности, без предоставления земельных участков и установления сервитутов»;

14) Распоряжением Правительства Алтайского края от 21.08.2017 № 288-р;

15) Уставом Поспелихинского района;

16) Правилами по благоустройству территории, утвержденные сельскими советами депутатов Поспелихинского района.

2.7. Исчерпывающий перечень документов, необходимых в соответствии с нормативными правовыми актами для предоставления муниципальной услуги и услуг, которые являются необходимыми и обязательными для предоставления муниципальной услуги, подлежащих представлению заявителем, порядок их предоставления.

2.7.1. Основанием для предоставления муниципальной услуги является направленное в администрацию сельсовета Поспелихинского района заявление в письменной форме, представленное на личном приеме, направленное почтой или в форме электронного документа через Единый портал государственных и муниципальных услуг (функций) по форме согласно приложению 5 к Административному регламенту.

В заявлении указываются следующие сведения:

а) фамилия, имя и (при наличии) отчество, место жительства заявителя, реквизиты документа, удостоверяющего личность заявителя (для гражданина), сведения о внесении в единый государственный реестр индивидуальных предпринимателей (при осуществлении предпринимательской деятельности);

б) наименование и место нахождения заявителя (для юридического лица), а также государственный регистрационный номер записи о государственной регистрации юридического лица в едином государственном реестре юридических лиц, идентификационный номер налогоплательщика, за исключением случаев, когда заявитель является иностранным юридическим лицом;

в) фамилия, имя и (при наличии) отчество представителя заявителя и реквизиты документа, подтверждающего его полномочия в случае, если заявление подается представителем заявителя;

г) почтовый адрес, адрес электронной почты, номер телефона для связи с заявителем или представителем заявителя;

д) вид объекта с кратким описанием его технических характеристик;

е) способ получения разрешения на осуществление земляных работ о согласовании или об отказе в согласовании размещения объекта–результата получения услуги (заказным письмом либо посредством направления электронной почтой по адресу, указанному заявителем в заявлении, либо посредством выдачи на руки заявителю или представителю заявителя);

ж) срок действия решения о согласовании размещения объекта в соответствии со сроками, установленными в пункте 10.1 Порядка размещения объектов на землях или земельных участках, находящихся в государственной или муниципальной собственности, без предоставления земельных участков и установления сервитутов, утвержденного постановлением Администрации Алтайского края от 02.07.2015 № 266.

К указанному заявлению прилагаются следующие документы:

1) копии документов, удостоверяющих личность заявителя и представителя заявителя;

2) копия документа, подтверждающего полномочия представителя заявителя, в случае, если заявление подается представителем заявителя;

3) схема границ земель или части земельного участка на кадастровом плане территории, на которых планируется размещение объектов, с указанием координат характерных точек границ территории (с использованием системы координат, применяемой при ведении государственного кадастра недвижимости);

4) материалы, содержащие графические, экспозиционные решения, отображающие объемно-пространственный и архитектурно-художественный вид объекта, за исключением размещения подземных или линейных объектов, указанных в Перечне видов объектов, размещение которых может осуществляться на землях или земельных участках, находящихся в государственной или муниципальной собственности, без предоставления земельных участков и установления сервитутов, утвержденном постановлением Правительства Российской Федерации от 03.12.2014 № 1300.

2.7.1.1. В случае направления заявления через Единый портал государственных и муниципальных услуг, документы, указанные в настоящем пункте, представляются в орган местного самоуправления в соответствии с подпунктом 4 пункта 2.17.3 Административного регламента.

2.7.2. Орган местного самоуправления получает путем межведомственного информационного взаимодействия выписку из Единого государственного реестра юридических лиц или выписку из Единого государственного реестра индивидуальных предпринимателей.

Заявитель вправе представить документы, указанные в настоящем пункте по собственной инициативе.

2.7.3. Администрация сельсовета Поспелихинского района не вправе требовать от заявителя представление других документов кроме документов, истребование которых у заявителя допускается в соответствии с подпунктом 2.7.1 Административного регламента. Заявителю выдается расписка в получении от заявителя документов с указанием их перечня и даты их получения органом местного самоуправления, а также с указанием перечня документов, которые будут получены по межведомственным запросам. Государственные органы, органы местного самоуправления и подведомственные государственным органам или органам местного самоуправления организации, в распоряжении которых находятся документы, указанные в пункте 2.7.2 Административного регламента, обязаны направить в администрацию сельсовета Поспелихинского района запрошенные им документы (их копии или содержащиеся в них сведения). Запрошенные документы (их копии или содержащиеся в них сведения) могут представляться на бумажном носителе, в форме электронного документа либо в виде заверенных уполномоченным лицом копий запрошенных документов, в том числе в форме электронного документа.

2.8. Запрет требовать от заявителя предоставление иных документов и информации или осуществления действий для получения муниципальной услуги.

Запрещается требовать от заявителя:

предоставления документов и информации или осуществления действий, предоставление или осуществление которых не предусмотрено нормативными правовыми актами, регулирующими отношения, возникающие в связи с предоставлением муниципальной услуги;

предоставления документов и информации, которые находятся в распоряжении администрации сельсовета Поспелихинского района, иных органов местного самоуправления, государственных органов, организаций в

соответствии с нормативными правовыми актами Российской Федерации, нормативными правовыми актами Алтайского края и муниципальными правовыми актами, за исключением документов, указанных в части 6 статьи 7 Федерального закона от 27.07.2010 №210-ФЗ «Об организации предоставления государственных и муниципальных услуг»;

представления документов и информации, отсутствие и (или) недостоверность которых не указывались при первоначальном отказе в приеме документов, необходимых для предоставления муниципальной услуги, либо в предоставлении муниципальной услуги, за исключением следующих случаев:

а) изменение требований нормативных правовых актов, касающихся предоставления муниципальной услуги, после первоначальной подачи заявления о предоставлении муниципальной услуги;

б) наличие ошибок в заявлении о предоставлении муниципальной услуги и документах, поданных заявителем после первоначального отказа в приеме документов, необходимых для предоставления муниципальной услуги, либо в предоставлении муниципальной услуги и не включенных в представленный ранее комплект документов;

в) истечение срока действия документов или изменение информации после первоначального отказа в приеме документов, необходимых для предоставления муниципальной услуги, либо в предоставлении муниципальной услуги;

г) выявление документально подтвержденного факта (признаков) ошибочного или противоправного действия (бездействия) должностного лица органа, предоставляющего муниципальную услугу, муниципального служащего, работника многофункционального центра, работника организации, предусмотренной частью 1.1 статьи 16 Федерального закона от 27.07.2010 № 210-ФЗ «Об организации предоставления государственных и муниципальных услуг», при первоначальном отказе в приеме документов, необходимых для предоставления муниципальной услуги, либо в предоставлении муниципальной услуги, о чем в письменном виде за подписью руководителя органа, предоставляющего муниципальную услугу, руководителя Многофункционального центра при первоначальном отказе в приеме документов, необходимых для предоставления муниципальной услуги, либо руководителя организации, предусмотренной частью 1.1 статьи 16 Федерального закона от 27.07.2010 № 210-ФЗ «Об организации предоставления государственных и муниципальных услуг», уведомляется заявитель, а также приносятся извинения за доставленные неудобства.

Органу местного самоуправления запрещается отказывать в приеме запроса и иных документов, необходимых для предоставления муниципальной услуги, а также в предоставлении муниципальной услуги в случае, если запрос и документы, необходимые для ее предоставления, поданы в соответствии с информацией о сроках и порядке предоставления муниципальной услуги, опубликованной на Едином портале государственных и муниципальных услуг (функций).

2.9. Исчерпывающий перечень оснований для отказа в приеме документов, необходимых для предоставления муниципальной услуги.

Основания для отказа в приеме документов отсутствуют. Поступившее заявление подлежит обязательному приему.

2.10. Исчерпывающий перечень оснований для отказа в предоставлении муниципальной услуги.

Заявителю отказывается в предоставлении муниципальной услуги в случае:

1) заявление и документы к нему поданы с нарушением требований, установленных пунктом 2.7.1 Административного регламента;

2) в заявлении указан вид объекта, не предусмотренный Порядком размещения объектов на землях или земельных участках, находящихся в государственной или муниципальной собственности, без предоставления земельных участков и установления сервитутов, утвержденным постановлением Администрации Алтайского края от 02.07.2015 № 266.

3) начаты работы по предоставлению на торгах либо без проведения торгов земельного участка, в отношении которого подано заявление о предоставлении разрешения на производство земляных работ, в том числе поданы заявления о заключении соглашения об установлении сервитута, о заключении соглашения о перераспределении земельных участков, о выдаче разрешения на использование земель или земельного участка, находящихся в государственной или муниципальной собственности, имеются решения о проведении аукциона, об утверждении схемы расположения земельного участка, о предварительном согласовании предоставления земельного участка или предварительном согласовании места размещения объекта, заключено соглашение об установлении сервитута в отношении земельного участка, имеется согласие на заключение соглашения о перераспределении земельных участков;

4) земельный участок (часть земельного участка), находящийся в государственной или муниципальной собственности, в отношении которого подано заявление о согласовании размещения объекта, предоставлен физическому или юридическому лицу;

5) наличие ранее принятого решения о согласовании размещения объекта на землях или земельных участках, на которых планируется размещение объектов;

6) размещение такого объекта не допускается в соответствии с документами территориального планирования, документацией по планировке территории, правилами землепользования и застройки, правилами благоустройства и иными нормативными правовыми актами.

Решение об отказе должно содержать основания отказа с обязательной ссылкой на нарушения, предусмотренные настоящим пунктом.

Решение об отказе может быть обжаловано заявителем в судебном порядке.

2.10.1. Исчерпывающий перечень оснований для отказа в приостановлении муниципальной услуги.

Основания для приостановления предоставления муниципальной услуги отсутствуют.

2.11. Перечень услуг, которые являются необходимыми и обязательными для предоставления муниципальной услуги.

Необходимые и обязательные услуги, которые являются необходимыми для предоставления муниципальной услуги отсутствуют.

2.12. Порядок, размер и основания взимания государственной пошлины или иной платы, установленной за предоставление муниципальной услуги.

Предоставление муниципальной услуги осуществляется бесплатно.

2.13. Максимальный срок ожидания в очереди при подаче заявления о предоставлении муниципальной услуги и при получении результата предоставления муниципальной услуги.

Срок ожидания в очереди при подаче заявления о предоставлении муниципальной услуги и при получении результата предоставления муниципальной услуги не должен превышать 15 минут.

2.14. Срок регистрации заявления о предоставлении муниципальной услуги.

Регистрация заявления, поданного заявителем, в том числе в электронном виде, осуществляется в день приема.

2.15. Требования к помещениям, в которых предоставляется муниципальная услуга, к местам ожидания, местам для заполнения заявлений о предоставлении муниципальной услуги, информационным стендам с образцами их заполнения и перечнем документов, необходимых для предоставления муниципальной услуги.

2.15.1. Помещение, в котором осуществляется прием заявителей, должно обеспечивать:

1) комфортное расположение заявителя и должностного лица администрации сельсовета Поспелихинского района;

2) возможность и удобство оформления заявителем письменного заявления;

3) доступ к нормативным правовым актам, регулирующим предоставление муниципальной услуги;

4) наличие информационных стендов с образцами заполнения заявлений и перечнем документов, необходимых для предоставления муниципальной услуги.

2.15.2. Требования к обеспечению условий доступности муниципальной услуги для лиц с ограниченной возможностью:

Органом местного самоуправления обеспечивается создание инвалидам условий доступности муниципальной услуги и объекта, в котором она предоставляется в соответствии с Федеральным законом от 24.11.1995 № 181-ФЗ «О социальной защите инвалидов в Российской Федерации», в том числе:

возможность беспрепятственного входа в объект и выхода из него, содействие инвалиду при входе в объект и выходе из него, информирование инвалида о доступных маршрутах общественного транспорта;

возможность посадки в транспортное средство и высадки из него перед входом в объект, в том числе с использованием кресла-коляски, при необходимости – с помощью работников объекта;

возможность самостоятельного передвижения по территории объекта в целях доступа к месту предоставления муниципальной услуги, в том числе с помощью работников объекта;

сопровождение инвалидов, имеющих стойкие нарушения функции зрения и самостоятельного передвижения, по территории объекта;

оказание инвалидам помощи, необходимой для получения в доступной для них форме информации о правилах предоставления муниципальной услуги, в том числе об оформлении необходимых для ее получения документов, о совершении других необходимых действий, а также иной помощи в преодолении барьеров, мешающих получению инвалидами муниципальной услуги наравне с другими лицами;

надлежащее размещение носителей информации, необходимой для обеспечения беспрепятственного доступа инвалидов к объектам и услугам с учетом ограничений их жизнедеятельности;

обеспечение допуска на объект собаки-проводника при наличии документа, подтверждающего ее специальное обучение, выданного по форме и в порядке, утвержденном приказом Министерства труда и социальной защиты Российской Федерации от 22.06.2015 № 368н «Об утверждении формы документа, подтверждающего специальное обучение собаки-проводника, и порядка его выдачи».

На прилегающей к зданию территории оборудуются бесплатные места для парковки автотранспортных средств, в том числе для парковки специальных автотранспортных средств инвалидов.

2.15.3. Информирование заявителей по предоставлению муниципальной услуги в части факта поступления заявления, его входящих регистрационных реквизитов, наименования структурного подразделения, ответственного за его исполнение, и т.п. осуществляет специалист администрации сельсовета Поспелихинского района .

2.15.4. Места информирования, предназначенные для ознакомления заявителей с информационными материалами, оборудуются стендами, стульями и столами для возможности оформления документов.

2.15.5. На информационных стендах администрации сельсовета Поспелихинского района размещается следующая информация:

1) извлечения из законодательных и иных нормативных правовых актов, содержащих нормы, регулирующие деятельность по предоставлению муниципальной услуги;

2) график (режим) работы администрации сельсовета Поспелихинского района, предоставляющего муниципальную услугу, органов государственной власти, иных органов местного самоуправления и организаций, участвующих в предоставлении муниципальной услуги;

3) Административный регламент предоставления муниципальной услуги;

4) место нахождения администрации сельсовета Поспелихинского района, предоставляющего муниципальную услугу, органов государственной власти, иных органов местного самоуправления и организаций, участвующих в предоставлении муниципальной услуги;

5) телефон для справок;

6) адрес электронной почты администрации сельсовета Поспелихинского района, предоставляющего муниципальную услугу, органов государственной власти, иных органов местного самоуправления и организаций, участвующих в предоставлении муниципальной услуги;

7) адрес официального интернет-сайта администрации сельсовета Поспелихинского района, предоставляющего муниципальную услугу, органов государственной власти, иных органов местного самоуправления и организаций, участвующих в предоставлении муниципальной услуги;

8) порядок получения консультаций;

9) порядок обжалования решений, действий (бездействия) должностных лиц администрации сельсовета Поспелихинского района, предоставляющего муниципальную услугу.

2.15.6. Помещение для оказания муниципальной услуги должно быть оснащено стульями, столами. Количество мест ожидания определяется исходя из фактической нагрузки и возможности для размещения в здании.

2.15.7. Кабинет приема заявителей должен быть оборудован информационной табличкой (вывеской) с указанием номера кабинета, фамилии, имени, отчества и должности специалиста, ведущего прием, а также графика работы.

2.16. Показатели доступности и качества муниципальной услуги.

2.16.1. Целевые значения показателя доступности и качества муниципальной услуги.

Показатели качества и доступности муниципальной услуги	Целевое значение показателя
1. Своевременность	
1.1. % (доля) случаев предоставления услуги в установленный срок с момента сдачи документа	90-95%
2. Качество	
2.1. % (доля) Заявителей, удовлетворенных качеством процесса предоставления услуги	90-95%
2.2. % (доля) случаев правильно оформленных документов должностным лицом (регистрация)	95-97%
3. Доступность	
3.1. % (доля) Заявителей, удовлетворенных качеством и информацией о порядке предоставления услуги	95-97%
3.2. % (доля) случаев правильно заполненных заявителем документов и сданных с первого раза	70-80 %

3.3. % (доля) Заявителей, считающих, что представленная информация об услуге в сети Интернет доступна и понятна	75-80%
4. Процесс обжалования	
4.1. % (доля) обоснованных жалоб к общему количеству обслуженных Заявителей по данному виду услуг	0,2 % - 0,1 %
4.2. % (доля) обоснованных жалоб, рассмотренных в установленный срок	95-97%
5. Вежливость	
5.1. % (доля) Заявителей, удовлетворенных вежливостью должностных лиц	90-95%

2.17. Иные требования, в том числе учитывающие особенности предоставления муниципальной услуги через Многофункциональный центр и особенности предоставления муниципальной услуги в электронной форме.

Предоставление муниципальной услуги «Предоставление разрешения на осуществление земляных работ» не осуществляется краевым автономным учреждением «МФЦ Алтайского края» Поспелихинским филиалом.

2.17.1. Администрация сельсовета Поспелихинского района обеспечивает возможность получения заявителем информации о предоставляемой муниципальной услуге на официальном интернет-сайте Поспелихинского района, интернет-сайте Многофункционального центра, а также на Едином портале государственных и муниципальных услуг (функций).

2.17.2. Администрация сельсовета Поспелихинского района обеспечивает возможность получения и копирования заявителями на официальном интернет-сайте Поспелихинского района, а также на Едином портале государственных и муниципальных услуг (функций) форм заявлений и иных документов, необходимых для получения муниципальной услуги в электронном виде.

2.17.3. При предоставлении муниципальной услуги в части разрешения на осуществление земляных работ заявителю обеспечивается осуществление в электронной форме посредством Единого портала государственных и муниципальных услуг (функций) следующих действий:

1) Получение информации о порядке и сроках предоставления услуги в соответствии с пунктом 2.3.1.1 Административного регламента.

2) Запись на прием в орган местного самоуправления для получения результата предоставления услуги посредством Единого портала государственных и муниципальных услуг (функций).

Запись на прием проводится посредством Единого портала государственных и муниципальных услуг (функций).

Заявителю предоставляется возможность записи в любые свободные для приема дату и время в пределах установленного в органе (организации) графика приема заявителей.

3) Формирование запроса посредством заполнения электронной формы запроса на Едином портале государственных и муниципальных услуг (функций):

Формирование запроса заявителем осуществляется посредством заполнения электронной формы запроса на Едином портале государственных и муниципальных услуг (функций) без необходимости дополнительной подачи запроса в какой-либо иной форме.

На Едином портале государственных и муниципальных услуг (функций) размещаются образцы заполнения заявления.

Форматно-логическая проверка сформированного запроса осуществляется автоматически после заполнения заявителем каждого из полей электронной формы запроса. При выявлении некорректно заполненного поля электронной формы запроса заявитель уведомляется о характере выявленной ошибки и порядке ее устранения посредством информационного сообщения непосредственно в электронной форме запроса.

При формировании запроса заявителю обеспечивается:

возможность копирования и сохранения, указанного в пункте 2.7.1 Административного регламента, необходимого для предоставления муниципальной услуги;

возможность печати на бумажном носителе копии электронной формы запроса;

сохранение ранее введенных в электронную форму запроса значений в любой момент по желанию пользователя, в том числе при возникновении ошибок ввода и возврате для повторного ввода значений в электронную форму запроса;

заполнение полей электронной формы запроса до начала ввода сведений заявителем с использованием сведений, размещенных в федеральной государственной информационной системе «Единая система идентификации и аутентификации в инфраструктуре, обеспечивающей информационно-технологическое взаимодействие информационных систем, используемых для предоставления государственных и муниципальных услуг в электронной форме» (далее – единая система идентификации и аутентификации), и сведений, опубликованных на Едином портале государственных и муниципальных услуг (функций), в части, касающейся сведений, отсутствующих в единой системе идентификации и аутентификации;

возможность вернуться на любой из этапов заполнения электронной формы запроса без потери ранее введенной информации;

возможность доступа заявителя на Едином портале государственных и муниципальных услуг (функций) к ранее поданным им запросам в течение не менее одного года, а также частично сформированных запросов - в течение не менее 3 месяцев.

Сформированный и подписанный запрос направляются в орган местного самоуправления посредством Единого портала государственных и муниципальных услуг (функций).

4) Прием и регистрация органом местного самоуправления запроса.

Орган местного самоуправления обеспечивает прием и регистрацию запроса без необходимости повторного представления заявителем запроса на бумажном носителе.

Срок регистрации запроса в течении одного рабочего дня со дня его поступления.

Предоставление муниципальной услуги начинается с момента приема и регистрации органом (организацией) запроса, необходимого для предоставления муниципальной услуги.

При получении запроса в электронной форме в автоматическом режиме осуществляется форматно-логический контроль запроса.

Прием и регистрация запроса осуществляются специалистом органа местного самоуправления.

После регистрации запрос направляется в структурное подразделение, ответственное за предоставление муниципальной услуги.

Уполномоченный специалист, ответственный за предоставление муниципальной услуги, в день получения заявления формирует и направляет заявителю электронное уведомление с указанием перечня документов, необходимых для оказания услуги в соответствии с пунктом 2.7.1 Административного регламента, и даты их представления в орган местного самоуправления.

Срок представления заявителем необходимых документов не должен превышать 3-х рабочих дней со дня направления уполномоченным специалистом данного уведомления.

В случае непредставления в течение указанного срока необходимых документов заявитель уведомляется об отказе в предоставлении муниципальной услуги в течение рабочего дня с указанием причин отказа и порядка обжалования вынесенного решения.

После принятия запроса заявителя должностным лицом, уполномоченным на предоставление муниципальной услуги, статус запроса заявителя в Личном кабинете на Едином портале государственных и муниципальных услуг (функций) обновляется до статуса «принято».

5) Получение сведений о ходе выполнения запроса.

Заявитель имеет возможность получения информации о ходе предоставления муниципальной услуги.

Информация о ходе предоставления муниципальной услуги направляется заявителю органом местного самоуправления в срок, не превышающий одного рабочего дня после завершения выполнения соответствующего действия, с использованием средств Единого портала государственных и муниципальных услуг (функций). При наличии соответствующих настроек в Личном кабинете заявителя на Едином портале государственных и муниципальных услуг информация о ходе предоставления муниципальной услуги направляется в указанные сроки также и на электронную почту заявителя.

При предоставлении муниципальной услуги в электронной форме заявителю направляется:

а) уведомление о приеме и регистрации запроса содержащее сведения о факте приема запроса и начале процедуры предоставления услуги, а также сведения о дате и времени окончания предоставления услуги;

б) уведомление, содержащее информацию о перечне документов, необходимых для представления заявителем, с указанием даты их представления в орган местного самоуправления;

в) уведомление о результатах рассмотрения запроса и документов, необходимых для предоставления услуги, содержащее сведения о принятии положительного решения о предоставлении услуги и возможности получить результат предоставления услуги либо мотивированный отказ в предоставлении услуги;

г) уведомление о записи на прием для получения результата предоставления услуги.

б) Досудебное (внесудебное) обжалование решений и действий (бездействия) органа (организации), должностного лица органа (организации) либо государственного или муниципального служащего.

В целях предоставления услуг орган местного самоуправления обеспечивает возможность для заявителя направить жалобу на решения, действия или бездействие должностного лица органа местного самоуправления, предоставляющего муниципальную услугу, в том числе посредством Единого портала государственных и муниципальных услуг (функций) в соответствии с разделом V Административного регламента.

2.17.4. Орган местного самоуправления обеспечивает возможность получения и копирования заявителями на Едином портале государственных и муниципальных услуг (функций) форм заявлений и иных документов, необходимых для получения муниципальной услуги в электронном виде.

2.17.5. Обращение за получением муниципальной услуги и предоставление муниципальной услуги могут осуществляться с использованием электронных документов, подписанных электронной подписью в соответствии с требованиями Федерального закона от 06.04.2011 № 63-ФЗ «Об электронной подписи» и требованиями Федерального закона от 27.07.2010 № 210-ФЗ. При обращении за получением муниципальной услуги допускается использование простой электронной подписи и (или) усиленной квалифицированной электронной подписи.

Определение случаев, при которых допускается использование соответственно простой электронной подписи или усиленной квалифицированной электронной подписи, осуществляется на основе Правил определения видов электронной подписи, использование которых допускается при обращении за получением государственных и муниципальных услуг, утвержденных постановлением Правительства Российской Федерации от 25.06.2012 № 634. Правила использования усиленной квалифицированной подписи при обращении за получением муниципальной услуги установлены постановлением Правительства Российской Федерации от 25.08.2012 № 852 «Об утверждении Правил использования усиленной квалифицированной электронной подписи при обращении за получением государственных и муниципальных услуг и о

внесении изменения в Правила разработки и утверждения административных регламентов предоставления государственных услуг».

III. Состав, последовательность и сроки выполнения административных процедур, требования к порядку их выполнения, в том числе особенности выполнения административных процедур в электронной форме

Блок-схема предоставления муниципальной услуги приведена в приложении 4 настоящего Административного регламента.

3.1. Описание последовательности действий при предоставлении муниципальной услуги.

Предоставление муниципальной услуги включает в себя следующие административные процедуры:

- 1) прием заявления и документов, их регистрация;
- 2) рассмотрение и проверка заявления и документов, подготовка результата предоставления муниципальной услуги;
- 3) принятие решения о предоставлении или об отказе в предоставлении муниципальной услуги, информирование и выдача результата предоставления муниципальной услуги.

3.2. Прием заявления и документов, их регистрация.

3.2.1. Юридические факты, являющиеся основанием для начала административной процедуры.

Основанием для начала предоставления муниципальной услуги является личное обращение заявителя в администрацию сельсовета Поспелихинского района с заявлением и документами, необходимыми для получения муниципальной услуги, либо направление заявления и необходимых документов в администрацию сельсовета Поспелихинского района с использованием почтовой связи или в электронной форме с использованием Единого портала государственных и муниципальных услуг (функций) в информационно-телекоммуникационной сети «Интернет».

3.2.2. Сведения о должностном лице, ответственном за выполнение административного действия, входящего в состав административной процедуры.

Выполнение данной административной процедуры осуществляется специалистом администрации сельсовета Поспелихинского района, ответственным за прием и регистрацию заявления (далее – специалист).

3.2.3. Содержание административного действия, входящего в состав административной процедуры, продолжительность и (или) максимальный срок его выполнения.

3.2.3.1. При личном обращении заявителя либо при направлении заявления почтой специалист, ответственный за прием и регистрацию заявления о предоставлении муниципальной услуги и документов, при приеме заявления:

- 1) устанавливает предмет обращения, личность заявителя (полномочия представителя заявителя);

2) проверяет правильность оформления заявления и комплектность представленных документов, указанных в заявлении на предмет соответствия требованиям к предоставляемым документам.

3) обеспечивает внесение соответствующей записи в журнал регистрации с указанием даты приема заявления, сведений о заявителе, иных необходимых сведений в соответствии порядком делопроизводства не позднее дня получения заявления.

4) получает письменное согласие заявителя на обработку его персональных данных в соответствии с требованиями Федерального закона от 27.07.2006 № 152-ФЗ «О персональных данных».

По завершении приема документов при личном обращении специалист формирует расписку в приеме документов. В расписке указывается номер заявления, дата регистрации заявления, наименование муниципальной услуги, перечень документов, представленных заявителем, сроки предоставления услуги, сведения о специалисте, принявшем документы и иные сведения, существенные для предоставления муниципальной услуги. Расписка формируется в двух экземплярах, оба экземпляра подписываются специалистом и заявителем, один экземпляр передается заявителю, второй остается в администрации сельсовета Поспелихинского района. При обращении заявителя почтой расписка в приеме документов не формируется.

При личном обращении заявитель вправе по собственной инициативе представлять копии документов, заверенных в установленном порядке.

В случае, если представленные заявителем документы не заверены в установленном порядке, одновременно с копиями документов предъявляются их оригиналы. Копия документа после проверки ее соответствия оригиналу заверяется лицом, принимающим документы. При личном предоставлении документа сверка производится немедленно, после чего подлинники возвращаются заявителю лицом, принимающим документы. При направлении подлинников документов почтой сверка документов производится в соответствии со сроками административной процедуры по рассмотрению, проверке заявления и документов, после чего подлинники возвращаются вместе с результатом предоставления муниципальной услуги.

3.2.3.2. При обращении заявителя через Единый портал государственных и муниципальных услуг (функций) электронное заявление передается в автоматизированную информационную систему исполнения электронных регламентов государственных и муниципальных услуг с использованием Единой системы межведомственного электронного взаимодействия (далее – ЕИС).

Специалист, ответственный за работу в ЕИС, при обработке поступившего в ЕИС электронного заявления:

1) устанавливает предмет обращения, личность заявителя (полномочия представителя заявителя);

2) проверяет правильность оформления заявления;

3) направляет заявителю электронное уведомление, содержащее информацию о приеме и регистрации запроса, а также перечень документов, необходимых для представления муниципальной услуги, в соответствии с

пунктом 2.7.1.1 Административного регламента, с указанием даты их представления в орган местного самоуправления;

4) обеспечивает внесение соответствующей записи в журнал регистрации с указанием даты приема, номера заявления, сведений о заявителе, иных необходимых сведений в соответствии порядком делопроизводства не позднее дня получения заявления.

ЕИС автоматически формирует подтверждение о регистрации заявления (уведомление о статусе обращения) и направляет заявление в «Личный кабинет» заявителя на Едином портале государственных и муниципальных услуг (функций).

Информирование заявителя о регистрационном номере происходит через Личный кабинет Единого портала государственных и муниципальных услуг (функций).

После принятия заявления заявителем должностным лицом, уполномоченным на предоставление муниципальной услуги, статус запроса заявителя в Личном кабинете на Едином портале государственных и муниципальных услуг (функций) обновляется до статуса «принято в работу ведомством/заявление принято к рассмотрению».

После регистрации заявление направляется в структурное подразделение, ответственное за предоставление муниципальной услуги.

3.2.3.3. После регистрации заявления специалист, ответственный за прием и регистрацию заявления, передает заявление с документами главе сельсовета (главе администрации сельсовета) Пospelихинского района. Глава сельсовета (глава администрации сельсовета) в день регистрации заявления назначает специалиста, ответственного за рассмотрение заявления и приложенных к нему документов (далее – уполномоченный специалист), в соответствии с его должностной инструкцией.

В течение одного рабочего дня, следующего за днем поступления заявления и прилагаемых документов, заявителю вручается (направляется) уведомление о приеме заявления к рассмотрению.

3.2.4. Результатом исполнения административной процедуры является:

1) При предоставлении заявителем заявления лично (направлении документов почтой) – прием, регистрация заявления и прилагаемых документов. Максимальный срок выполнения действий административной процедуры – 30 минут с момента подачи в администрацию сельсовета Пospelихинского района заявления с комплектом документов.

2) При предоставлении заявителем заявления через Единый портал государственных и муниципальных услуг (функций) – прием и регистрация заявления и документов заявителя и уведомление о регистрации через «Личный кабинет».

При наличии соответствующих настроек в Личном кабинете заявителя на Едином портале государственных и муниципальных услуг (функций) уведомление может быть также направлено на электронную почту заявителя.

Уведомление заявителя о поступлении документов в орган местного самоуправления осуществляется автоматически в соответствии со временем регистрации заявления на Едином портале государственных и

муниципальных услуг (функций) (с точным указанием часов и минут).

Уведомление заявителя о регистрации заявления через Личный кабинет на Едином портале государственных и муниципальных услуг (функций) осуществляется автоматически после внесения в ЕИС сведений о регистрации запроса (заявления).

3.3. Рассмотрение и проверка заявления и документов, подготовка результата предоставления муниципальной услуги.

3.3.1. Основанием для начала исполнения процедуры проверки пакета документов на комплектность является назначение уполномоченного специалиста.

3.3.2. Уполномоченный специалист в течение трех рабочих дней с даты поступления к нему заявления и прилагаемых к нему документов проверяет их комплектность, наличие оснований для отказа в предоставлении муниципальной услуги в соответствии с пунктом 2.10 Административного регламента, при установлении необходимости направляет запросы по каналам межведомственного взаимодействия, а в случае некомплектности, подготавливает проект уведомления об отказе в предоставлении муниципальной услуги с указанием причины отказа.

3.3.3. В случае если заявитель не предоставил документы, которые находятся в распоряжении государственных органов, органов местного самоуправления и подведомственных государственным органам или органам местного самоуправления организациях, уполномоченный специалист, при необходимости направления межведомственных запросов, вносит соответствующую запись о поступлении заявления в ЕИС и направляет запросы по каналам межведомственного взаимодействия.

3.3.4. После рассмотрения заявления и приложенных к нему документов, в том числе полученных ответов на направленные межведомственные запросы, уполномоченный специалист осуществляет подготовку проекта решения о выдаче разрешения на осуществление земляных работ, проекта уведомления об отказе в предоставлении муниципальной услуги и направляет с приложенными документами на согласование уполномоченным должностным лицам в соответствии с порядком делопроизводства.

После чего проект решения о выдаче разрешения на осуществление земляных работ либо проект уведомления об отказе в предоставлении муниципальной услуги направляются на подпись главе сельсовета (главе администрации сельсовета) Пospelихинского района.

3.3.5. Результатом выполнения административной процедуры является подготовка проекта решения о выдаче разрешения на осуществление земляных работ, либо проекта уведомления об отказе в предоставлении муниципальной услуги с указанием мотивированных причин отказа. Срок выполнения данной административной процедуры не должен превышать десяти рабочих дней.

Срок осуществления административной процедуры для объектов энергетики составляет пять рабочих дней.

3.4. Принятие решения о предоставлении или об отказе в

предоставлении муниципальной услуги, информирование и выдача результата предоставления муниципальной услуги.

3.4.1. Основанием для начала административной процедуры по принятию решения о предоставлении (об отказе в предоставлении) муниципальной услуги является поступление главе сельсовета (главе администрации сельсовета) Пospelихинского района подготовленных уполномоченным специалистом и согласованных уполномоченными должностными лицами проекта решения о выдаче разрешения на осуществление земляных работ, и приложенных документов либо проекта уведомления об отказе в предоставлении муниципальной услуги с указанием мотивированных причин отказа.

3.4.2. Глава сельсовета (глава администрации сельсовета) Пospelихинского района рассматривает представленные документы, подписывает решение о выдаче разрешения на осуществление земляных работ либо уведомление об отказе в предоставлении муниципальной услуги и направляет их уполномоченному специалисту. Максимальный срок выполнения действий данной административной процедуры не должен превышать пяти рабочих дней.

Срок осуществления административной процедуры для объектов энергетики составляет трех рабочих дней.

3.4.3. Информирование и выдача результата предоставления муниципальной услуги.

3.4.3.1. Уполномоченный специалист не позднее чем через три рабочих дня (одного рабочего дня для объектов энергетики) со дня принятия одного из указанных в пункте 2.4 Административного регламента решений выдает или направляет по адресу, указанному в заявлении, заявителю документ, подтверждающий принятие одного из указанных решений.

При этом заявителю сообщается о принятом решении и о возможности получения результата муниципальной услуги лично в течение одного рабочего дня, следующего за днем принятия решения.

3.4.3.2. При обращении заявителя через Единый портал государственных и муниципальных услуг (функций) уведомление о принятом решении и о необходимости явиться за получением результата (уведомление о статусе заявления) направляется заявителю в «Личный кабинет» заявителя на Едином портале государственных и муниципальных услуг (функций).

При наличии соответствующих настроек в Личном кабинете заявителя на Едином портале государственных и муниципальных услуг (функций) уведомление может быть также направлено на электронную почту заявителя.

При этом выдача результата муниципальной услуги осуществляется по личному обращению заявителя с предоставлением подлинников всех документов, сканированные копии которых направлены в электронной форме, для их сверки между собой.

Сверка производится немедленно, после чего подлинники возвращаются заявителю уполномоченным специалистом. Копии документов

после проверки их соответствия оригиналам заверяется уполномоченным специалистом.

3.4.3.3. Заявителю передаются документы, подготовленные администрацией сельсовета Поспелихинского района по результатам предоставления муниципальной услуги, а также документы, подлежащие возврату заявителю по завершению предоставления услуги (при наличии).

Выдача документов производится заявителю либо доверенному лицу заявителя при предъявлении документа, удостоверяющего личность, а также документа, подтверждающего полномочия по получению документов от имени заявителя (для доверенных лиц).

При выдаче документов заявитель дает расписку в получении документов, в которой указываются все документы, передаваемые заявителю, дата передачи документов.

3.4.4. Результатом выполнения административной процедуры является:

- 1) выдача разрешения на осуществление земляных работ;
- 2) выдача решения об отказе в предоставлении муниципальной услуги.

Максимальный срок выполнения данной административной процедуры не должен превышать четырех дней.

Срок осуществления административной процедуры для объектов энергетики составляет один рабочий день.

IV. Формы контроля за исполнением Административного регламента

4.1. Контроль за предоставлением муниципальной услуги осуществляется в форме текущего контроля за соблюдением и исполнением ответственным должностным лицом администрации сельсовета Поспелихинского района положений Административного регламента, плановых и внеплановых проверок полноты и качества предоставления муниципальной услуги.

4.2. Порядок осуществления текущего контроля за соблюдением и исполнением ответственными должностными лицами положений Административного регламента и иных нормативных правовых актов, устанавливающих требования к предоставлению муниципальной услуги, а также за принятием решений ответственными должностными лицами осуществляется главой Поспелихинского района, главой сельсовета (главой Администрации сельсовета) Поспелихинского района.

4.3. Порядок и периодичность проведения плановых и внеплановых проверок полноты и качества предоставления муниципальной услуги, в том числе порядок и формы контроля за полнотой и качеством ее предоставления, осуществляется соответственно на основании ежегодных планов работы и по конкретному обращению.

При ежегодной плановой проверке рассматриваются все вопросы, связанные с предоставлением муниципальной услуги (комплексные проверки) или отдельные вопросы (тематические проверки).

Для проведения проверки полноты и качества предоставления муниципальной услуги формируется комиссия, состав которой утверждается главой (заместителем главы) Поспелихинского района.

Результаты деятельности комиссии оформляются в виде Акта проверки полноты и качества предоставления муниципальной услуги (далее – Акт), в котором отмечаются выявленные недостатки и предложения по их устранению. Акт подписывается членами комиссии.

4.4. Ответственность муниципальных служащих органа местного самоуправления Алтайского края и иных должностных лиц за решения и действия (бездействие), принимаемые (осуществляемые) в ходе предоставления муниципальной услуги.

По результатам проведенных проверок, в случае выявления нарушений прав заявителей, осуществляется привлечение виновных лиц к ответственности в соответствии с законодательством Российской Федерации.

Персональная ответственность должностных лиц администрации сельсовета Поспелихинского района органа закрепляется в их должностных инструкциях в соответствии с требованиями законодательства Российской Федерации.

V. Досудебный (внесудебный) порядок обжалования решений и действий (бездействия) органа, предоставляющего муниципальную услугу, многофункционального центра³, организаций, привлекаемых уполномоченным многофункциональным центром в установленном законом порядке, а также их должностных лиц, муниципальных служащих, работников

5.1. Заявители имеют право на досудебное (внесудебное) обжалование решений и действий (бездействия) администрации сельсовета Поспелихинского района, должностного лица администрации сельсовета Поспелихинского района либо муниципальных служащих при предоставлении ими муниципальной услуги, а также право на получение сведений и документов, необходимых для обоснования и рассмотрения жалобы.

5.2. Заявитель может обратиться с жалобой, в том числе в следующих случаях:

- 1) нарушение срока регистрации запроса заявителя о предоставлении муниципальной услуги;
- 2) нарушение срока предоставления муниципальной услуги;
- 3) требование у заявителя документов или информации либо осуществления действий, представление или осуществление которых не предусмотрено нормативными правовыми актами Российской Федерации, нормативными правовыми актами Алтайского края и муниципальными правовыми актами для предоставления муниципальной услуги;

³ На Многофункциональный центр не возложена функция по предоставлению муниципальной услуги в полном объеме в порядке, определенном частью 1.3 статьи 16 Федерального закона от 27.07.2010 № 210-ФЗ «Об организации предоставления государственных и муниципальных услуг»

4) отказ в приеме документов, предоставление которых предусмотрено нормативными правовыми актами Российской Федерации, нормативными правовыми актами Алтайского края, муниципальными правовыми актами для предоставления муниципальной услуги;

5) отказ в предоставлении муниципальной услуги, если основания отказа не предусмотрены федеральными законами и принятыми в соответствии с ними иными нормативными правовыми актами Российской Федерации законами, иными нормативными правовыми актами Алтайского края и муниципальными правовыми актами;

6) затребование с заявителя при предоставлении муниципальной услуги платы, не предусмотренной нормативными правовыми актами Российской Федерации, нормативными правовыми актами Алтайского края, муниципальными правовыми актами;

7) отказ органа, предоставляющего муниципальную услугу, должностного лица органа, предоставляющего муниципальную услугу, в исправлении допущенных опечаток и ошибок в выданных в результате предоставления муниципальной услуги документах либо нарушение установленного срока таких исправлений;

8) нарушение срока или порядка выдачи документов по результатам предоставления муниципальной услуги;

9) приостановление предоставления муниципальной услуги, если основания приостановления не предусмотрены федеральными законами и принятыми в соответствии с ними иными нормативными правовыми актами Российской Федерации, законами, иными нормативными правовыми актами Алтайского края и муниципальными правовыми актами.

10) требование у заявителя при предоставлении муниципальной услуги документов или информации, отсутствие и (или) недостоверность которых не указывались при первоначальном отказе в приеме документов, необходимых для предоставления государственной или муниципальной услуги, либо в предоставлении государственной или муниципальной услуги, за исключением случаев, предусмотренных [пунктом 4 части 1 статьи 7 Федерального закона 27.07.2010 № 210-ФЗ «Об организации предоставления государственных и муниципальных услуг»](#).

5.3. Общие требования к порядку подачи и рассмотрения жалобы.

5.3.1. Жалоба подается заявителем в письменной форме на бумажном носителе, либо в электронной форме в администрацию сельсовета Поспелихинского района орган местного самоуправления.

Жалоба на действия (бездействие) и решения главы сельсовета (главы администрации сельсовета) Поспелихинского района руководителя органа местного самоуправления направляется главе Поспелихинского района.

Жалоба на действия (бездействие) и решения должностного лица органа местного самоуправления, муниципального служащего органа местного самоуправления подается руководителю органа местного самоуправления.

5.3.2. Жалоба может быть направлена по почте, официальный сайт Поспелихинского района, Единый портал государственных и муниципальных

услуг (функций) в информационно-телекоммуникационной сети «Интернет», портал федеральной государственной информационной системы, обеспечивающей процесс досудебного (внесудебного) обжалования решений и действий (бездействия), совершенных при предоставлении государственных и муниципальных услуг органами, предоставляющими государственные и муниципальные услуги, их должностными лицами, государственными и муниципальными служащими (далее – «портал досудебного обжалования»), а также может быть принята при личном приеме заявителя.

5.3.3. В электронном виде жалоба может быть подана заявителем посредством:

- а) официального сайта органа местного самоуправления в информационно-телекоммуникационной сети «Интернет»;
- б) Единого портала государственных и муниципальных услуг (функций);
- в) портала досудебного обжалования (do.gosuslugi.ru).

5.4. Прием жалоб в письменной форме осуществляется администрацией сельсовета Поспелихинского района, в месте предоставления муниципальной услуги (в месте, где заявитель подавал заявление на получение муниципальной услуги, нарушение порядка которой обжалуется, либо в месте, где заявителем получен результат указанной муниципальной услуги).

Время приема жалоб совпадает со временем предоставления муниципальной услуги.

5.5. В случае подачи жалобы при личном приеме заявитель представляет документ, удостоверяющий его личность в соответствии с законодательством Российской Федерации.

5.6. В случае если жалоба подается через представителя заявителя, также представляется документ, подтверждающий полномочия на осуществление действий от имени заявителя. В качестве документа, подтверждающего полномочия на осуществление действий от имени заявителя, может быть представлена:

доверенность, оформленная в соответствии с действующим законодательством Российской Федерации;

копия решения о назначении или об избрании либо приказа о назначении физического лица на должность, в соответствии с которым такое физическое лицо обладает правом действовать от имени заявителя без доверенности.

5.7. При подаче жалобы в электронном виде документ, указанный в пункте 5.6 Административного регламента, может быть представлен в форме электронного документа, подписанного электронной подписью, вид которой предусмотрен законодательством Российской Федерации, при этом документ, удостоверяющий личность заявителя, не требуется.

5.8. Срок рассмотрения жалобы исчисляется со дня регистрации жалобы в Управлении.

5.9. Жалоба должна содержать:

1) наименование органа, предоставляющего муниципальную услугу, должностного лица органа, предоставляющего муниципальную услугу, муниципального служащего, решения и действия (бездействие) которых обжалуются;

2) фамилию, имя, отчество (при наличии), сведения о месте жительства заявителя - физического лица либо наименование, сведения о месте нахождения заявителя - юридического лица, а также номер (номера) контактного телефона, адрес (адреса) электронной почты (при наличии) и почтовый адрес, по которым должен быть направлен ответ заявителю;

3) сведения об обжалуемых решениях и действиях (бездействии) органа, предоставляющего муниципальную услугу, должностного лица органа, предоставляющего муниципальную услугу;

4) доводы, на основании которых заявитель не согласен с решением и действием (бездействием) органа, предоставляющего муниципальную услугу, должностного лица органа, предоставляющего муниципальную услугу. Заявителем могут быть представлены документы (при наличии), подтверждающие доводы заявителя, либо их копии.

5.10. Орган местного самоуправления обеспечивает:

оснащение мест приема жалоб;

информирование заявителей о порядке обжалования решений и действий (бездействия) органа местного самоуправления, их должностных лиц либо муниципальных служащих посредством размещения информации на стендах органа местного самоуправления, на официальном сайте органа местного самоуправления, на Едином портале государственных и муниципальных услуг (функций);

консультирование заявителей о порядке обжалования решений и действий (бездействия) органов, предоставляющих муниципальную услугу, их должностных лиц либо муниципальных служащих, в том числе по телефону, электронной почте, при личном приеме.

5.11. Жалоба, поступившая в администрацию сельсовета Поспелихинского района, подлежит рассмотрению в течение пятнадцати рабочих дней со дня ее регистрации, а в случае обжалования отказа администрации сельсовета Поспелихинского района, должностного лица администрации сельсовета Поспелихинского района в приеме документов у заявителя либо в исправлении допущенных опечаток и ошибок или в случае обжалования нарушения установленного срока таких исправлений – в течение пяти рабочих дней со дня ее регистрации.

5.12. По результатам рассмотрения жалобы глава Поспелихинского района, глава сельсовета (глава администрации сельсовета) Поспелихинского района принимает одно из следующих решений:

1) удовлетворяет жалобу, в том числе в форме отмены принятого решения, исправления допущенных администрацией сельсовета Поспелихинского района опечаток и ошибок в выданных в результате

предоставления муниципальной услуги документах, возврата заявителю денежных средств, взимание которых не предусмотрено нормативными правовыми актами Российской Федерации, нормативными правовыми актами Алтайского края, муниципальными правовыми актами;

2) отказывает в удовлетворении жалобы.

5.13. Ответ по результатам рассмотрения жалобы направляется заявителю не позднее дня, следующего за днем принятия решения, в письменной форме. В случае если жалоба была направлена способом, указанным в подпункте «в» пункта 5.3.3 Административного регламента, ответ заявителю направляется посредством системы досудебного обжалования.

5.13.1. В случае признания жалобы подлежащей удовлетворению в ответе заявителю, указанном в пункте 5.13 настоящего Административного регламента, дается информация о действиях, осуществляемых органом, предоставляющим муниципальную услугу, предусмотренной частью 1.1 статьи 16 Федерального закона 27.07.2010 № 210-ФЗ «Об организации предоставления государственных и муниципальных услуг», в целях незамедлительного устранения выявленных нарушений при оказании государственной или муниципальной услуги, а также приносятся извинения за доставленные неудобства и указывается информация о дальнейших действиях, которые необходимо совершить заявителю в целях получения государственной или муниципальной услуги.

5.13.2. В случае признания жалобы не подлежащей удовлетворению в ответе заявителю, указанном в пункте 5.15 настоящего Административного регламента, даются аргументированные разъяснения о причинах принятого решения, а также информация о порядке обжалования принятого решения.

5.14. По желанию заявителя ответ по результатам рассмотрения жалобы может быть представлен не позднее дня, следующего за днем принятия решения, в форме электронного документа, подписанного электронной подписью уполномоченного на рассмотрение жалобы должностного лица органа местного самоуправления, вид которой установлен законодательством Российской Федерации.

5.15. Исчерпывающий перечень оснований не давать ответ заявителю, не направлять ответ по существу:

отсутствие фамилии или почтового адреса заявителя (за исключением случая, когда жалоба направляется на адрес электронной почты или посредством портала досудебного обжалования);

содержание в жалобе нецензурных либо оскорбительных выражений, угрозы жизни, здоровью и имуществу должностного лица, а также членов его семьи. В указанном случае заявителю, направившему жалобу, сообщается о недопустимости злоупотребления правом;

текст письменной жалобы не поддается прочтению. В указанном случае в течение семи дней со дня регистрации жалобы заявителю сообщается о невозможности рассмотреть жалобу по существу, если его фамилия и почтовый адрес поддаются прочтению;

в письменной жалобе заявителя содержится вопрос, на который ему неоднократно давались письменные ответы по существу в связи с ранее направляемыми жалобами, и при этом заявителем не приводятся новые доводы или обстоятельства. В указанном случае орган местного самоуправления вправе принять решение о безосновательности очередной жалобы и прекращении переписки с заявителем по данному вопросу при условии, что указанная жалоба и ранее направляемые жалобы направлялись в орган местного самоуправления или одному и тому же должностному лицу. О данном решении уведомляется заявитель, направивший жалобу;

ответ по существу поставленного в жалобе вопроса не может быть дан без разглашения сведений, составляющих государственную или иную охраняемую федеральным законом тайну. В указанном случае заявителю, направившему жалобу, сообщается о невозможности дать ответ по существу поставленного в ней вопроса в связи с недопустимостью разглашения данных сведений;

текст письменного обращения не позволяет определить суть предложения, заявления или жалобы. О данном решении заявитель, направивший жалобу, уведомляется в течение семи дней со дня регистрации обращения.

5.16. При удовлетворении жалобы орган местного самоуправления принимает исчерпывающие меры по устранению выявленных нарушений, в том числе по выдаче Заявителю результата муниципальной услуги, не позднее 5 рабочих дней со дня принятия решения, если иное не установлено законодательством Российской Федерации.

5.17. В случае установления в ходе или по результатам рассмотрения жалобы признаков состава административного правонарушения или преступления должностное лицо, работник, наделенные полномочиями по рассмотрению жалоб, незамедлительно направляют имеющиеся материалы в органы прокуратуры.

Приложение 1
к Административному регламенту
предоставления муниципальной ус-
луги «Предоставление разрешения
на осуществление земляных работ»

Информация
об администрациях сельсоветов Поспелихинского района,
предоставляющие муниципальную услугу

**Сведения об Администрации Поспелихинского Центрального сельсовета
Поспелихинского района Алтайского края**

Место нахождения:	Поспелихинский район, с. Поспелиха, ул. Коммунистическая, 2
График работы	пн.-пт. с 9.00 до 17.12 обед с 13.00 до 14.00
Почтовый адрес	659700, Алтайский край, Поспелихинский район, с. Поспелиха, ул. Коммунистическая, 2
Телефон	Тел.8(38556) 22-2-73.
Руководитель органа местного самоуправления, предоставляющего муниципальную услугу	Глава Администрации сельсовета
Специалист администрации ответственный за рассмотрение заявления	Специалист Администрации Поспелихинского Центрального сельсовета
Адрес сайта	www.pospeliha.com
Адрес электронной почты	E-mail: pcsa@mail.ru

**Сведения об Администрации Мамонтовского сельсовета
Поспелихинского района Алтайского края**

Место нахождения:	Поспелихинский район, поселок имени Мамонтова, ул. Лермонтова, 14
График работы	пн.-пт. с 9.00 до 17.12 обед с 13.00 до 14.00
Почтовый адрес	659708, Алтайский край, Поспелихинский район, поселок им. Мамонтова, ул.Лермонтова, 14
Телефон	8(38556) 24-4-15
Руководитель органа местного самоуправления,	Глава сельсовета

предоставляющего муниципальную услугу	
Специалист администрации ответственный за рассмотрение заявления	Специалист Администрации Мамонтовского сельсовета
Адрес сайта	http://мамонтовский-адм.рф
Адрес электронной почты	E-mail:ad.pimmamontowa2012@yandex.ru

Сведения об администрации Клепечихинского сельсовета
Поспелихинского района Алтайского края

Место нахождения:	Поспелихинский район, с.Клепечиха,ул.Скок,70а
График работы	пн.-пт. с 9.00 до 17.12 обед с 13.00 до 14.00
Почтовый адрес	659712, Алтайский край, Поспелихинский район, с.Клепечиха, ул.Скок,70а
Руководитель органа местного самоуправления, предоставляющего муниципальную услугу	Глава Администрации сельсовета
Специалист администрации ответственный за рассмотрение заявления	Специалист Администрации Клепечихинского сельсовета
Телефон	8(38556) 25-9-43
Адрес сайта	http://klepechiha.ru/
Адрес электронной почты	E-mail: ungefug.t@mail.ru

Сведения об Администрации Николаевского сельсовета
Поспелихинского района Алтайского края

Место нахождения:	Поспелихинский район, с.Николаевка, ул. Советская,4
График работы	пн.-пт. с 9.00 до 17.12 обед с 13.00 до 14.00
Почтовый адрес	659714, Алтайского края, Поспелихинского района, с. Николаевка, ул.Советская,4
Руководитель органа местного самоуправления, предоставляющего муниципальную услугу	Глава сельсовета
Специалист администрации	Специалист Администрации

ответственный за рассмотрение заявления	Николаевского сельсовета
Телефон	8(38556) 24-6-43
Адрес сайта Адрес электронной почты	http://nikolaevka-admin.ru/ E mail: nikssadm@mail.ru

Сведения об Администрации Борковского сельсовета
Поспелихинского района Алтайского края

Место нахождения:	Поспелихинский района, п.Хлебороб,ул.Садовая,37
График работы	пн.-пт. с 9.00 до 17.12 обед с 13.00 до 14.00
Почтовый адрес	659709, Алтайского края, Поспелихинского района, п.Хлебороб, ул.Садовая,37
Телефон	8(38556) 29-6-42.
Руководитель органа местного самоуправления, предоставляющего муниципальную услугу	Глава сельсовета
Специалист администрации ответственный за рассмотрение заявления	Главный специалист Администрации Борковского сельсовета
Адрес сайта Адрес электронной почты	www.pos-admin.ru (Администрация Поспелихинского района) E-mail: borss.22@mail.ru

Сведения об Администрации сельсовета 12 Лет Октября
Поспелихинского района Алтайского края

Место нахождения:	Поспелихинский района, п.12Лет Октября, ул. Школьная,2
График работы	пн.-пт. с 9.00 до 17.12 обед с 13.00 до 14.00
Почтовый адрес	659707, Алтайского края, Поспелихинского района, п. 12 Лет Октября, ул. Школьная,2
Телефон	8(38556) 29-3-43.
Руководитель органа местного самоуправления, предоставляющего муниципальную услугу	Глава сельсовета
Специалист администрации	Специалист Администрации 12 лет

ответственный за рассмотрение заявления	Октября сельсовета
Адрес сайта	www.pos-admin.ru (Администрация Поспелихинского района)
Адрес электронной почты	E-mail: o12let@mail.ru

Сведения об Администрации Красноярского сельсовета
Поспелихинского района Алтайского края

Место нахождения:	Поспелихинский района, с.Красноярское, ул.Советская,24
График работы	пн.-пт. с 9.00 до 17.12 обед с 13.00 до 14.00
Почтовый адрес	659716, Алтайского края, Поспелихинского района, с.Красноярское, ул.Советская,24
Руководитель органа местного самоуправления, предоставляющего муниципальную услугу	Глава сельсовета
Специалист администрации ответственный за рассмотрение заявления	Специалист Администрации Красноярского сельсовета
Телефон	8(38556) 25-6-98.
Адрес сайта Адрес электронной почты	http://красноярское-адм.рф E-mail: krasnoyarskiyselsovet@mail.ru

Сведения об Администрации Поспелихинского сельсовета
Поспелихинского района Алтайского края

Место нахождения:	Поспелихинский района, п. Поспелихинский, ул. Целинная,2
График работы	пн.-пт. с 9.00 до 17.12 обед с 13.00 до 14.00
Почтовый адрес	659706, п. Поспелихинский, Поспелихинского района, Алтайского края, ул. Целинная,2
Руководитель органа местного самоуправления, предоставляющего муниципальную услугу	Глава сельсовета
Специалист администрации ответственный за рассмотрение заявления	Специалист Администрации Поспелихинского сельсовета

Телефон	8(38556) 25-1-25
Адрес сайта Адрес электронной почты	www.pos-admin.ru (Администрация Поспелихинского района) E-mail: sekraps@mail.ru

Сведения об Администрации Красноалтайского сельсовета
Поспелихинского района Алтайского края

Место нахождения:	Поспелихинский района, п. Факел-Социализма, ул. Молодежная, 9
График работы	пн.-пт. с 9.00 до 17.12 обед с 13.00 до 14.00
Почтовый адрес	659713, Алтайского края, Поспелихинского района, п. Фекел-Социализма, ул.Молодежная,9
Руководитель органа местного самоуправления, предоставляющего муниципальную услугу	Глава сельсовета
Специалист администрации ответственный за рассмотрение заявления	Специалист Администрации Красноалтайского сельсовета
Телефон	8(38556) 27-3-43.
Адрес сайта Адрес электронной почты	www.pos-admin.ru (Администрация Поспелихинского района) E-mail: admkrasnoalt@mail.ru

Сведения об Аминистрации Калмыцко-Мысовского сельсовета
Поспелихинского района Алтайского края

Место нахождения:	Поспелихинский района, с.Калмыцкие-Мысы, ул.Тракторная,6
График работы	пн.-пт. с 9.00 до 17.12 обед с 13.00 до 14.00
Почтовый адрес	659715 , Алтайского края, Поспелихинский район, с.Калмыцкие –Мысы, ул. Тракторная,6
Руководитель органа местного самоуправления, предоставляющего муниципальную услугу	Глава сельсовета
Специалист администрации ответственный за рассмотрение заявления	Специалист Администрации Калмыцко-Мысовского сельсовета

Телефон	8(38556) 28-3-72
Адрес сайта	http://к-мысы-адм.рф/
Адрес электронной почты	E-mail- kmssov@mail.ru

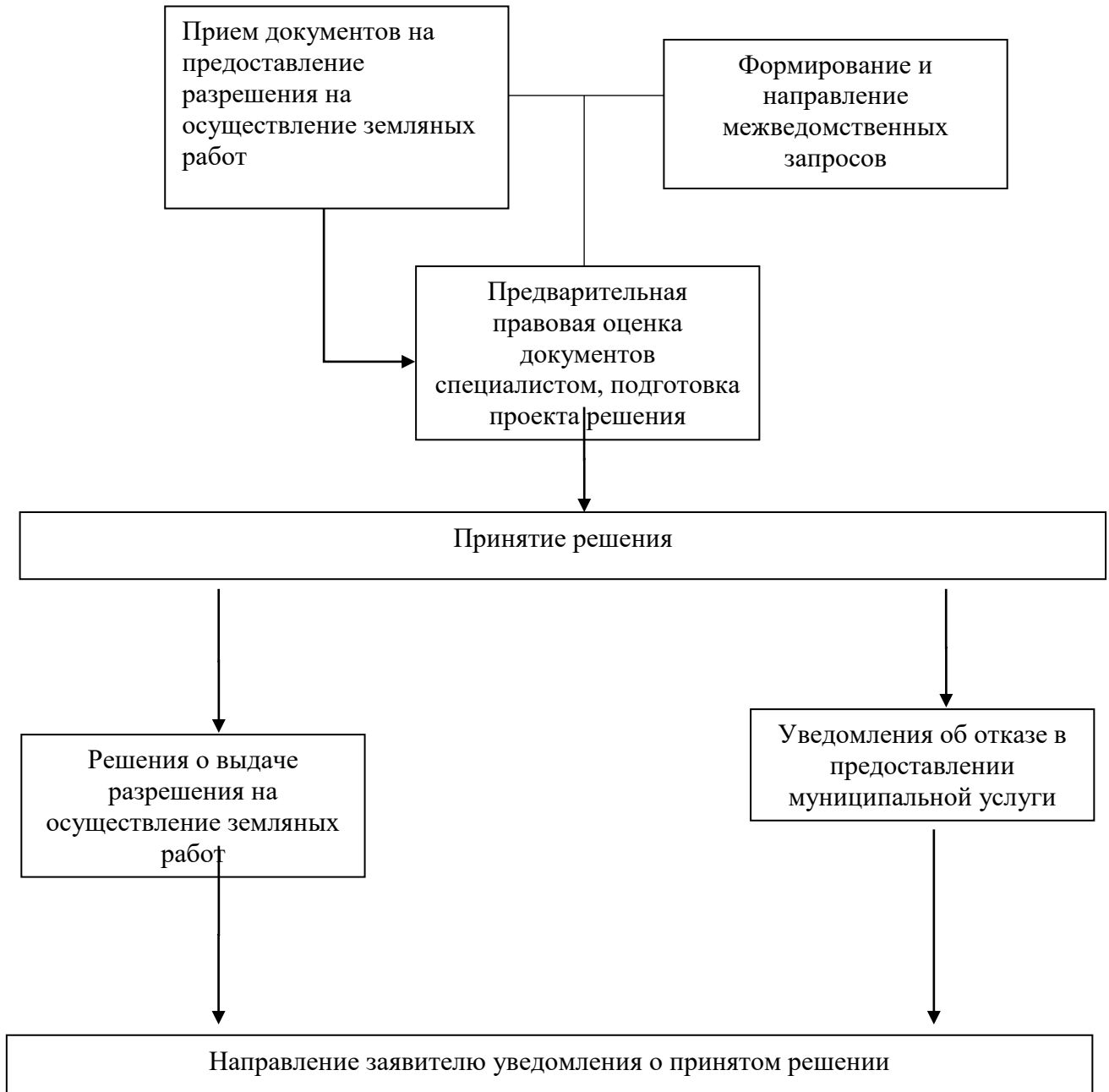
Сведения об Администрации Озимовского сельсовета
Поспелихинского района Алтайского края

Место нахождения:	Поспелихинский района, ст.Озимая,ул.Центральная,1
График работы	пн.-пт. с 9.00 до 17.12 обед с 13.00 до 14.00
Почтовый адрес	659710, Алтайского края, Поспелихинского района, ст.Озимая, ул.Центральная,1
Руководитель органа местного самоуправления, предоставляющего муниципальную услугу	Глава сельсовета
Специалист администрации ответственный за рассмотрение заявления	Специалист Администрации Озимовского сельсовета
Адрес сайта	www.pos-admin.ru (Администрация Поспелихинского района)
Адрес электронной почты	E-mail: ozimovskiysselsov@mail.ru

Единый портал государственных и муниципальных услуг (функций) –
www.22.gosuslugi.ru/pgu/;

Приложение 2
к Административному регламенту
предоставления муниципальной ус-
луги «Предоставление разрешения
на осуществление земляных работ»

Блок-схема последовательности административных процедур при предоставлении муниципальной услуги «Предоставление разрешения на осуществление земляных работ»



Приложение 3
к Административному регламенту
предоставления муниципальной ус-
луги «Предоставление разрешения
на осуществление земляных работ»

Контактные данные для подачи жалоб в связи с предоставлением
муниципальной услуги

Администрация Поспелихинского района Алтайского края	659700, Алтайский край, Поспелихинский район, с. Поспелиха, ул. Коммунистическая,7 Глава Поспелихинского района
Администрация Поспелихинского Центрального сельсовета Поспелихинского района Алтайского края	659700, Алтайский край, Поспелихинский район, с. Поспелиха, ул. Коммунистическая,2 Глава Администрации Поспелихинского Центрального сельсовета
Администрация Мамонтовского сельсовета Поспелихинского района Алтайского края	659708, Алтайский край, Поспелихинский район, поселок им. Мамонтова, ул. Лермонтова,14 Глава Мамонтовского сельсовета
Администрация Клепечихинского сельсовета Поспелихинского района Алтайского края	659712, Алтайский край, Поспелихинский район, с. Клепечиха, ул.Скок,70а Глава Администрации Клепечихинского сельсовета
Администрации Николаевского сельсовета Поспелихинского района Алтайского края	659714, Алтайского края, Поспелихинского района, с. Николаевка, ул. Советская,4 Глава Николаевского сельсовета
Администрация Борковского сельсовета Поспелихинского района Алтайского края	659709, Алтайского края, Поспелихинского района, п. Хлебороб, ул. Садовая,37 Глава Борковского сельсовета
Администрация сельсовета 12 лет Октября Поспелихинского района Алтайского края	659707, Алтайского края, Поспелихинского района, п. 12 Лет Октября, ул. Школьная, 2 Глава 12 лет Октября сельсовета
Администрация Красноярского сельсовета Поспелихинского района Алтайского края	659716, Алтайского края, Поспелихинского района, с. Красноярское, ул. Советская,24 Глава Красноярского сельсовета
Администрация Поспелихинского сельсовета Поспелихинского района Алтайского края	659706, п. Поспелихинский, Поспелихинского района, Алтайского края, ул. Целинная,2 Глава Поспелихинского сельсовета
Администрация Красноалтайского сельсовета Поспелихинского района Алтайского края	659713, Алтайского края, Поспелихинского района, п. Фекел-Социализма, ул. Молодежная,9 Глава Красноалтайского сельсовета
Администрация Калмыцко-Мысовского сельсовета Поспелихинского района Алтайского края	659715 , Алтайского края, Поспелихинский район, с.Калмыцкие –Мысы, ул. Тракторная,6 Глава Калмыцко-Мысовского сельсовета
Администрация Озимовского	659710, Алтайского края, Поспелихинского

сельсовета Поспелихинского района Алтайского края	района, ст.Озимая, ул.Центральная,1 Глава Озимовского сельсовета
--	---

Приложение 4
к Административному
регламенту
предоставления муниципальной
услуги «Предоставление
разрешения на осуществление
земляных работ»

Главе (администрации) сельсовета _____

от Фамилия _____

Имя _____

Отчество (при наличии) _____

Реквизиты документа, удостоверяющего личность:

№ _____ серия _____ выдан _____

(дата выдачи и орган, выдавший документ)

Место жительства:

_____ (индекс, населенный пункт, улица, номер дома, квартиры)

Сведения о внесении в единый государственный реестр индивидуальных предпринимателей (при осуществлении предпринимательской деятельности)

Номера контактных телефонов (для связи с заявителем) _____

Адрес электронной почты (для связи с заявителем) _____

Почтовый адрес (для связи с заявителем) _____

Наименование юридического лица _____

Адрес (место нахождения) его постоянно действующего исполнительного органа

_____ государственный регистрационный номер записи о государственной регистрации юридического лица в едином государственном реестре юридических лиц, идентификационный номер налогоплательщика, за исключением случаев, когда заявитель является иностранным юридическим лицом _____

Номера контактных телефонов (для связи с заявителем) _____

Адрес электронной почты (для связи с заявителем) _____

Почтовый адрес (для связи с заявителем) _____

Данные представителя

Ф.И.О. _____

Реквизиты документа, удостоверяющего личность:

№ _____ серия _____ выдан _____

_____ (дата выдачи и орган, выдавший документ)

Место жительства _____

_____ (индекс, населенный пункт, улица, номер дома, квартиры)

действующий на основании _____

выданной (удостоверенной) _____

зарегистрированной _____

Номера контактных телефонов _____

Заявление
о выдаче разрешения на осуществление земляных работ

Прошу выдать разрешение на осуществление земляных работ на территории района по _____
Место проведения работ: _____

(точное месторасположение участка)

Сроки проведения работ _____

Обязуюсь:

- восстановить благоустройство на месте проведения работ.

Прошу выдать (направить) разрешение на осуществление земляных работ в:

органе местного самоуправления _____
многофункциональном центре предоставления государственных и муниципальных услуг _____
отделением почты России _____

Выражаю согласие на обработку персональных данных в порядке, установленном Федеральным законом от 27.07.2006 № 152-ФЗ «О персональных данных» _____

(подпись)

« _____ » _____

(Подпись)

(Ф.И.О.)

М.П.

Расписка

в получении заявления и прилагаемых к нему документов о выдаче разрешения (ордера) на производство земляных работ « _____ » _____ 20__ г. вход. № _____

№ п/п	Наименование документа, дата, номер	Количество экземпляров	Наличие копии документа

Документы согласно перечню принял (а):

Фамилия, имя, отчество (последнее - при наличии) и подпись должностного лица

Расписку получил (а):

Фамилия, имя, отчество (последнее - при наличии) и подпись заявителя